

祝、祭日には
日の丸の旗を
かかげましょう

の 市報

みのかも

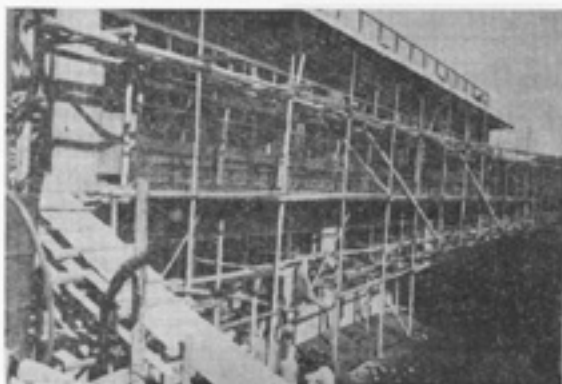
発行
美濃加茂市
美濃加茂市太田町
電話 2111(代)
編集
企画室



明りをつけましょ
ぼんぼりに
お花をあげましょ
桃の花
五人ばやしのふえたいこ
今日はたのしいひなまつり

三月です。
若草はよみがえり、鳥は楽しげに
歌います。
このリズムカルな三月の息吹きに
のつて、躍動する若さをもやし、
大いに張切ろう。

3月号



建設工事着々すすむ

ほとんど完成の下米小 コンクリート 教職員住宅

三月末日を第一期工事完成日として建設を急いでいる下米田小学校は、コンクリート打ちを終つて、いま内装仕上げが進められています。また古井町上古井に建設中の市教職員住宅も、無軌した基礎工事を終つてコンクリート打ちが進められています。

下米田小学校
同校は、今年度から二カ年連続事業として始められ、鉄筋コンクリート造二階建、延一、二三〇平方メートル、十二教室と便所二棟七八平方メートル、総工費二五三〇千円を投じて建設されています。このうち今年度は一〇、〇六〇千円をかけて六教室、六〇〇平方メートルが建設され、続いて四月から二期工事として残り六教室、六三〇平方メートルが建設されます。

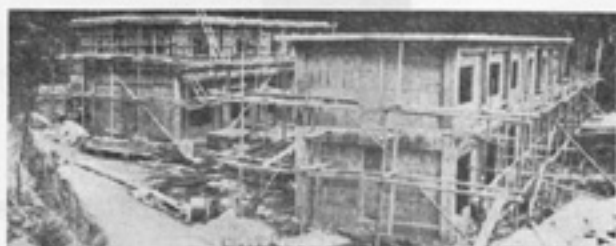
第一期工事完成の四月には四年生以上が入学する予定です。特に同校は、窓が広く設計され、したがつて教室も明るく、また昇降口が広いのが特徴です。

この四月に

は現校舎の裏側の一角に、白亜の殿堂が、目に見入ることでしょう。

教職員住宅

県下で初めて鉄筋で作られる市教職員住宅は、古井町上古井の山の上昇り口、通称「ノ口池」を埋立てて、工事に着工しましたが、埋立地のため基礎工事が難航し、直径二〇センチ、長さ四メートルのセメントくい八〇本を打ちこみ、やつと基礎工事を終え、いま急ピッチでコンクリート打ちが進められています。鉄筋コンクリート二階建の白塗のアパート形式のもので、工費一〇、二二四千円を投じて二棟が建設され、四〇平方メートルと、三三平方メートルの計十世帯分です。



基礎工事難航のため、当初見通しより完成は遅れませんが、四月中旬には完成するでしょう。

農村工家にと張きる 甘屋部落

モデルケースとして

集団で下請作業始める

農業構造改善の容易でない三和町では、工場誘致を強く希望していましたが、家内工業を集団で行うことになり、去る十三日、市役所で契約が交され、今後の農村工家の集団化のモデルケースとして注目を浴びています。

三和町上古井部落では、

昨年の長雨等でしたけそ

の他農作物に大被害をこうむり「天候に左右される農業だけにたよつてはだめだ」と小西卯三郎さんら二十戸、四十人は、話し合った結果、工場誘致を強く希望しましたが、用地その他の問題で不可能でありそこで一戸あたり十万円程度出資しあつてでも家内工業を集団で行うことに決定し、市にあつ旋を申し入れました。

その結果、本市出身である春日井市の倍辺合金鋳造所社長渡辺一氏と議が決まり、去る十三日、市役所で契約が交されました。

作業は、同地のタバコ乾燥場(軽鉄骨六十六平方メートル)を改造して就業しますが、さしあたって、バリ取りから始め、出来如何によつて、旋盤、ネジ切り、研削など精密作業に進め、熟練すれば日に千円程度の純益はあがると張り切っています。

市では、作業効果を見たらうえて、希望があれば更に中、下甘屋川浦と三和町全域に拡大して、下請け工業の協同組織も考慮して、検討しています。

この農村工家は、すでに千葉県成田市で成功しており、当市の最北端の交通不便な所で、絶対的な農業から、二次産業の、新しい芽々だと注目を浴び、今後の伸長が、期待されています。

3月



- 1日 全国緑化運動 「緑十字」は安全のシンボルです。この機会に職場にも家庭にも緑を添えましょう。5月31日まで
- 3日 ひな祭 (1) ページを耳の日 騒音防止にも協力しましょう。
- 5日 啓蒙(けいもう) 消防記念日 陽気がよくなり、かえつて火を不始末にしがちです。小さな火の元はど気をつけましょう。
- 7日 建築物防災指導週間
- 8日 国際婦人デー
- 16日 所得税確定申告期限 この十六日までに申告されない税、所得控除や税額控除が認められないばかりが無申告加算税までとられます。申告はお早めに、また事業税、市民税などの共同申告は(例)ペーシのお知らせ欄を。
- 17日 彼岸入り
- 18日 動物愛護週間
- 20日 春分
- 21日 市県民税申告期限 くいしいことは税務課で
- 23日 彼岸明け
- 23日 世界気象デー
- 25日 電気記念日 電気に対する理解を深め、合理的に使用しよう。
- 29日 復活祭

“川の公園” 生れる

今後は観光施設の充実を 五年越しに念願実る

待ったこの一瞬。

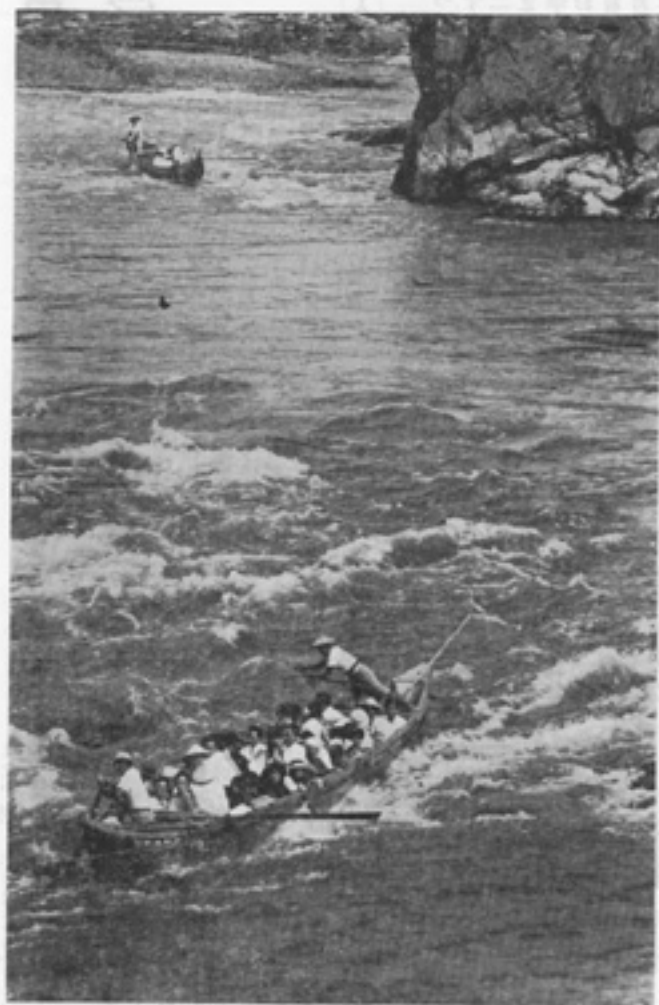
国定公園は長年の夢だった。

ゆう久の栄を謳歌しながら、ここに誕生したのだ。

……飛騨・木曾川国定公園が……。

去る十一月開かれた自然公園審議会総会で「飛騨・木曾川国定公園」が本決りした。

想えば、三十四年一月、国定公園に指定を受けるため岡本町村の話し合いがまとまり、設立総会が開かれて以来、実に五年二月より、この時間を一日千秋のおもいで待っていたのだ。



この日、四国の朝山(つるぎさん)と共に全国で二カ所が新しく国定公園として認められ、東海地方では三河湾に次いで二番目となりました。(全国では二十三カ所となる)

新飛騨・木曾川国定公園は、益田郡下呂町から愛知県大山に至るまで、延々六十キロに及び、その面積一万五千二百八十ヘクタールそのほとんどが岐阜県です。

今まで日本ラインを始め、中山七里、丸山蘇水湖、大山の四ツが県立公園に指定されており、いずれも川を中心にして名所を押し寄せてきました。中部山岳国定公園に比して、川の公園々と云われるゆえんでしよう。

今までの経過

34・1・18 二市十一カ町で指定促進期成同盟新成
34・2・28 国に対して申請。
34・4・26 国定公園候補地に決定。
38・2・11 自然公園審議会で国定公園に決定。

この間、37・6・12に岐阜市の深沢峡が加入し、また、美濃町が38・4・1各務原市となり、現在は、十市十カ町村で構成されています。今後は、官報に告示されるのを待つのみとなりました。

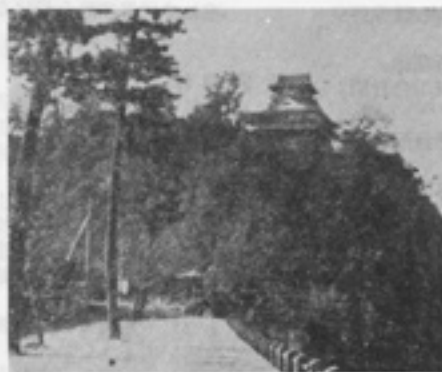


飛驒、木曾川国定公園



★木曾川流域は秩父古生層のほかに、花崗岩、石英斑石が点在し、美林におおわれて美しい構成で景観をかもしだしています。それらに鬼岩公園、御八丁、丸山蘇水湖、松野湖などがああります。この木曾川が飛驒川と合流してからは水量も急に増し、岩をかむ激流は更にものすく、一箇独特の奇岩を形づくり、これより下流十二キロが日本ラインです。これを下りると大山の白帝城があります

★飛驒川は遠く奥越、御岳に源を発し、河川と云うよりも峡谷の連続であり、至るところで急流、激流の奇跡に富んでいます。特に上流ではわが国最大といわれる石英斑石が露出し、独特の岩石美を形づくり、下流では秩父古生層となつて豪壮な景観に富み、雄大さを誇っています。その中で特に優れた景観は、中山七里、飛水峽、魔穴などがあります。このほか、秘境といわれる、湯ヶ峰、屏風岩、横谷峽、金山四滝、藤高峽、飛水峽、などがあります。



★東海地方の新しい観光ルートとして一大観光を拵げたこの飛驒・木曾川の国定公園は、現在改良工事中の国道四十一号線が完成すれば、更に中原の手近かなレジャー地になることであろう。特にパークウェイとしての期待は大きなものがあります。今後、美田施設地区には遊園地、駐車場、キャンプ場、給油場、公衆便所などが固まれば限の観光事業として建設されます。



★我々市民は、この自然の景観をおかすことなく、みんなが保護し、愛してゆきましょう。また観光客に対しては、観光地独自の「つめたさ」があつてはなりません。サービス業者ばかりでなく、われわれ市民一人一人もう一度接遇についても考えを新たにしてみよう。

申告書の書きかた

1 所得金額

営 業

- 「種 目」……洋品雑貨小売、和家具製造、自動車修理、食堂、建築工事下請など。
 「所得の生ずる場所」……営業所、事務所の所在地。
 「収入金額」……昨年中の総売上金額のことです。
 売掛金でまだ実際に現金を受とつていないものでも38年中に収入すべきものは含まれますが、前払いのものは含まれません。
 「必要経費」……商品代、電気代、雇人の給料など収入をあげるために必要なものです。

農 業

- 「種 目」……田、畑、果樹園、わら工品など
 「収入金額」……農作物の生産、果樹の栽培、家きんの飼育、農産加工などの事業から生ずる収入金額のことです。
 「必要経費」……農作物等の生産をあげるために必要な種苗代、防虫費、肥料代、雇人の賃金など。
 ◎所得の収支を明確に記帳していない人は、申告書裏面の標準によつて計算した合計額を表面の収入金額の欄に記入して下さい。この標準は一般の必要経費を差引いた金額ですから、特殊の必要経費（申告書裏面農業所得特別経費基準表）のみを必要経費欄に(減)(経)(入)と書き、該当金額を記入して下さい。

その他の事業所得

- 「種 目」……弁護士、歯科医、司法書士、作家、証券外交、生命保険外交、大工、左官など。
 「所得の生ずる場所」……事務所、診療所等の所在地。
 「必要経費」……収入をあげるために必要な経費の合計額。

配 当

- 「種 目」……株式配当、出資配当、投資信託分配、剰余金の分配など。
 ◎公社債投資信託や貸付信託の分配は、利子所得ですから申告する必要はありません。
 「所得の生ずる場所」……配当などの支払会社の名称。
 「必要経費」……借入金により株式などを買った場合のその利子。

不 動 産

- 「種 目」……貸間、貸事務所、貸室、アパート、貸宅地など。
 「所得の生ずる場所」……貸間や貸宅地の所在地。
 「必要経費」……修繕費、火災保険、減価償却費、固定資産税、管理費など。

雑

- 「種 目」……原稿料、講資料、貸金の利子、郵便年金、生命保険年金など。
 「所得の生ずる場所」……原稿料などの支払者や貸金の貸付先などの住所氏名。
 「必要経費」……収入をあげるために必要な経費の合計額。

給 与

- 「種 目」……俸給、給与、賞金、歳費、年金、恩給、賞与など。
 「必要経費」……申告書の給与所得控除額を参照下さい。

譲 渡

- 「種 目」……田、畑、宅地、住宅、店舗、機械、借地権など。
 「所得の生ずる場所」……譲渡した資産や借地権を設定した土地の所在場所。
 「収入金額」……土地などの譲渡代金や借地権の設定により受けた権利金などの合計額。
 「必要経費」……取得価額、設備費、改良費、譲渡に関する経費の合計額。

一 時

- 「種 目」……賞金、懸賞当せん金、競馬、競輪の払戻金

など。

「必要経費」……収入をあげるための必要な経費の合計額。

山 林

- 「種 目」……伐採、譲渡など。
 「所得の生ずる場所」……伐採したり譲渡した土地の所在地
 ◎山林を取得してから、1年以内に伐採し、または譲渡した場合の所得は、山林所得ではなく、営業所得または譲渡所得となります。
 「必要経費」……植林費、取得費、管理費、伐採に関する経費の合計額。

退 職

- 「種 目」……一時恩給、退職金など。
 「所得の生ずる場所」……支払者の所在、名称。
 「特別控除額」……申告書と同封の説明書を御覧下さい。
 青色専従者給与額又は事業専従者控除額
 ①所得税について青色申告している人は、事業に専従している親族に支払う給与も必要経費になります。これを青色専従者給与額といいます。
 ○所得税で申告した青色専従給与額が8万円以下である場合は、所得税で申告した青色専従者給与額。
 ○所得税で申告した青色専従者給与額が8万円をこえる場合は、8万円。
 ②所得税について青色申告をしていない人は、同じ世帯にいる15才以上の親族のうち事業に1年を通じて6ヵ月をこえる期間もつばら従事していた人について5万円を控除できます。これを事業専従者控除額といいます。
 ◎事業専従者として控除を受けた配偶者や親族については重ねて扶養控除を受けることが出来ません。

2 所得から差引かれる金額

雑 損 控 除

- あなたやあなたの扶養親族が災害などにより住宅や家財などに損害を受けた場合に書いて下さい。
 「損害の原因」……震災、風水害、雪害、火災、盗難、横断など。
 「損害を受けた資産の種類」……住宅、家財、衣類、現金など。
 「損害金額」……損害を受けた時の時価で書いて下さい。
 「保険などで補てんされる金額」……損害について支払を受ける損害保険や損害賠償金など。

医 療 費 控 除

- あなたやあなたの扶養親族のために医療費を支払った場合書いて下さい。
 「保険金などで補てんされる金額」……補てんされる医療費、分べん費、加害者からの賠償金など。

社 会 保 険 料 控 除

- あなたやあなたの扶養親族が負担することになっている健康保険料、国民健康保険、国民年金であなたが支払つたりまたは給与から差引かれた保険料がある場合に書いて下さい。

生 命 保 険 料 控 除

- あなたやあなたと生計を一にする親族（扶養親族に限らず）を受取人とする生命保険契約についてあなたが支払つた保険料（契約者配当金を差引いた残りの金額）がある場合に書いて下さい。

扶 養 控 除

- 39年1月1日現在に生計を一にする親族で昨年の所得が5万円以下（専従者は除く）であるもの、ただし38年中に死亡した扶養親族についても扶養控除が受けられます。

課 税 標 準 額

- 所得控除の合計額を差引く場合、総所得額から差引いて下さい。もし引きれない場合は、山林所得金額、退職所得金額から差引いて下さい。

以上簡単に説明しましたが、申告書と同封の説明書を参考にされ、申告期限【3月21日】までに必ず提出して下さい。なお申告について不明の点がありましたら市役所税務課市民税係へおたずね下さい。

親切と勝利で かざろう 岐阜県国体



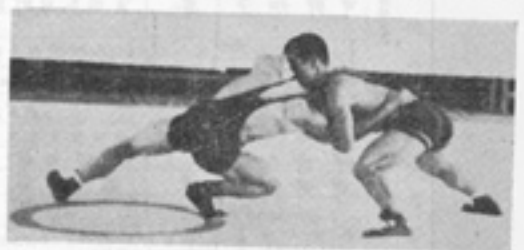
「国体」と聞くだけで素晴らしいなあと思う。私は、運動が苦手でもできない。だから特に国体の選手にあらがれ、又毎年の新記録を期待して、その新記録を出すために選手は、たゆまない努力と、私達には考えも及ばぬ鍛錬の汗を流している。私はそのような選手に限りない敬意を表し、激励を惜しまない。私は「競技は勝つことではなく、参加することに意義がある」というスポーツ精神が大好きです。でも勝つということを目

今日はスポーツの年、東京オリンピックまであと何日……毎日のようにあらゆるマスコミ媒体によつて呼びかけ、紹介され、宣伝されている東京オリンピック、そのはなばなしい陸にかかれて、忘れがちな来年の岐阜県国体、我々岐阜県民、美濃加茂市民にとつては半世紀に一度しか訪れないスポーツの祭典です。この岐阜県国体を成功させるには、選手を迎える我々県民、市民の感情が大きな「カギ」を占めます。つまり選手を迎える心構えです。そのためにはどうしたらよいか、どんな準備をしたらよいか、このことについてこれから毎号お知らせしてゆきたいと思ひます。

○：国民体育大会の主催は日本体育協会と、文部省、それに開催地都道府県です。開催地は全国四十六都道府県を東、中、西の三地域に分け、地域を輪番します。○：この大会は、冬、夏、秋の三季に分けられ、都道府県対抗の方法で行ない、三十二競技種目のはか、三公間種目と研究協議会、研究集會が行われます。○：第一回国民体育大会は昭和二十一年に京都、奈良

岐阜県国体を前に 東中学校三年 三輪みち子

標にして一生懸命練習している人が、ほとんどで、それが、普通だと思ひます。この岐阜県国体は、私達県民全部が、開催を通じてゆきわたり、選手が、観客席の人々をはじめ、すべての人々の心をさわやかな気分にして下さることを期待しています。全国各地からの選手がその郷土の名譽をかけて、岐阜県国体を、岐阜県で開かれることは、以上のような意味で、大変嬉しいことです。そしてそれを迎える私達は、国体を大に盛り上げ、県内すみずみまで暖かい気持ちで迎えたいものです。特に開催地の私達は、その義務をおこたらぬよう皆で協力しましょう。



人の選手、役員を迎えます。○：県では、この国体を成功させるために、七ツの県民運動を展開中です。そしてこのあとに残る意識を県民性とすべく動機づけともされています。我々は、この運動を通じて豊かな県民性を培い、岐阜県国体を成功させましょう。を合言葉に一層協力しましょう。

- ### 七ツの県民運動
- 一、花でかざる運動
 - 二、親切にしあう運動
 - 三、まろをきれいにする運動
 - 四、みんなで歌う運動
 - 五、スポーツを楽しむ運動
 - 六、事故をなくする運動
 - 七、時間を守る運動



所得税などの 共同申告

今月は、所得税、事業税、市県民税などの申告月です。皆様の便宜を図って昨年からはじめられた、共同申告は今年も市役所で午前九時から午後四時まで、議会委員会室で行なわれます。同じ所得について二ツ以上の申告をもたれる方は、この期間中に申告して下さい。3.30 三和連絡所10/3時 加茂野 伊深 山之上 下米田 市役所 吉井連絡所1/3

30日から保険証の更新

国民健康保険の被保険者証が四月一日から新しくなります。これは、二年に一度改正されるもので、丁度今年が更新年にあたります。したがって、今まで使用しておられる保険証は使用出来なくなり、必ず更新する必要があります。更新には、各地区の婦人会が収集して一括更新されますので、もし、保険証が医療機関にある場合には、一度お持ち帰りいただき、婦人会に提出して下さい。また保険証を紛失された方は印鑑を提出して再交付を受けて下さい。毎年三月一日から二十日、市民の皆様にお見せしていた固定資産税の課税台帳は、地方税法の改正により、今年度限り四月一日から四月二十日までになりました。なおこれに伴い固定資産税の第一期分の納期は五月二十一日から三十日までと改正になる予定です。