

minokamo

暮らしの情報紙 広報みのかも

2022

6.10

No.1068

特集

01

第19回

坪内逍遙大賞



Walkable City
Minakama

書かれた「この地」を読む

📖 みのかもブックマーク



▲人々にぎわう太田宿『岐蘇街道栗毛彌次馬』

声をカタチに
声を未来に

藤井浩人市長コラム

共に存り、共に支える

「頭の良い人って、どんな人？」
とあるテレビ番組での質問。一人の
アイドルの答えに、学生だった私は衝
撃を受けました。

「誰でも同じ目線で話ができる人」

一人一人の人生には歴史、思い、課
題があり、価値観はそれぞれ異なりま
す。その違いを真に理解することは容
易ではありません。無意識のうちに、
自らの経験を頼りにした「こうあるべ
きだ」「これが正解」そんなアンコン
シャス・バイアス（無意識の偏見）に
縛られていないでしょうか。

私たちは性別や年齢、民族、国籍、



障がいのある無にかかわらず、誰もが違
いを認め合い、一人一人が多様な生
き方を自らの意思で選択できる社会の
実現を目指してきました。しかし、ま
だまだ道半ばです。
「相手の立場に立って物事を考えな
さい」
小さな頃から何度も言われてきた言
葉ですが、その難しさを痛感する毎日
です。
さまざまな価値観が共存する中で、
どんな人が、どんな状況で、どんなこ
とを考えているのか。まずは、お互い
を知ろうとすることが大切です。
誰もが年を取り、人生は変化を繰り返
し、時に、思いがけない事態に遭遇
します。昨日と今日が同じ景色である
とは限りません。誰もが不合理な差別
を受けることなく、自らの意思に基づ
いて生き方を決め、能力が発揮できる
ように、お互いの存在や価値観を理解
し、支え合う。そんな美濃加茂市を目
指しています。

目次 CONTENTS

02 書かれた「この地」を読む

03 Table of Contents

藤井浩人市長コラム／目次

04 特集01

第19回 坪内逍遙大賞

06 特集02

みんなが心地よく
暮らせるまち

08 Information Board

市役所からのお知らせ／今月の納期
休日当番／岐阜県からのお知らせ
市政情報番組

24 Minokamo Hot Communication

保健センター通信／子育てを楽しもう
フロム-0歳プラン掲示板
地域の子どもたちを見守っています
ローカルSDGs みのかも
みのかも里山日記帳／Re:Olaレター

暮らしの情報紙 広報みのかも

June 2022.6.10 No.1068

28 Minokamo Hot Communication

姫bizのトリセツ
広域消費生活相談室だより
美濃加茂市の動き
市民団体による資源回収

30 今月の各種相談日

32 各施設のご案内

33 図書館新刊情報

食改さんのおすすめレシピ

34 NEWS&TOPICS／編集後記

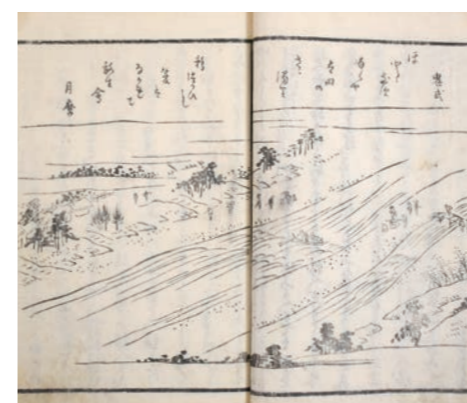
36 Back Cover

こころの健康相談（まもろうよこころ）



今月号の表紙

坪内逍遙大賞にちなみ、
JR美濃太田駅南口にある
「坪内逍遙博士之像」を撮影
しました。この像は逍遙の
生誕130年を記念し、美濃
加茂ライオンズクラブが建
立したもので、このまちを
やさしいまなざしで日々見
守っています。



▲「太田の渡し」の様子『木曾街道続膝栗毛五編上』

じっぺんしゃいっく
十返舎一九(1765-1831)

江戸時代の戯作者、絵師。駿河府中（現
静岡県）出身。はじめ大阪に出て浄瑠璃
脚本を書いたが、のち江戸に移り、黄表
紙・滑稽本などを多数出版した。『東海
道中膝栗毛』はその代表作。

📍みのかも文化の森 ☎28-1110

江戸時代の道中物から

江戸時代では、庶民の娯楽の一つとして物語が多く作られるよう
になりました。その一つ、『東海道中膝栗毛』は戯作者・十返舎一九
による滑稽本。江戸神田八丁堀の弥次郎兵衛と喜多八が東海道・木
曾街道を舞台として旅での失敗や滑稽、諸国の文化についてしゃ
れつ気を交えながら旅をする物語です。

その続編として刊行をされた作品が中山道の珍道中を中心にと
めた『木曾街道続膝栗毛』。文化11（1814）年に刊行された『木曾街
道続膝栗毛五編上』では、途中「太田の渡し」が登場しますが、ここ
で二人は木曾川が増水したために、渡賃を余分に取られたことが面
白おかしく綴られています。また、これにあやかた仮名垣魯文の
『岐蘇街道栗毛彌次馬』など、その後も多くの道中物が生まれました。
江戸から京都までの数ある難所の中で、木曾川を往き来するこの
渡し場は、何度も場所やその姿を変えてきました。

今ではとうとうとした木曾川の流れと石畳だけが、往時の面影を
しのばせています。

美濃加茂市が生んだ日本近代文学の先駆者である坪内逍遙。逍遙を顕彰することを目的とした「第19回坪内逍遙大賞」に翻訳家で演劇評論家の松岡和子さんが選ばれました。

これは、逍遙の功績を称え市民文化の向上を図るため、平成6年度に市制40周年を記念して制定したもので、平成19年に早稲田大学と「文化交流に関する協定」の締結後は、美濃加茂市と早稲田大学がそれぞれ隔年で実施しています。

今回の特集では、松岡さんの授賞理由とともに、その功績や活動について皆さんにご紹介します。

一市の偉人・坪内逍遙

坪内逍遙は1859年（安政6年）5月22日、美濃国加茂郡太田村（現美濃加茂市太田本町）で生まれました。逍遙は10番目の末子として、両親やその祖母、兄弟たちからの愛情を受け、幼少期の約10年間を太田の地で育ちました。幼少期は草双紙を読んだり、百人一首などをしたりして過ごしていたそうです。

（現早稲田大学）の講師となり、1885年（明治18年）、「当世書生気質」「小説神髓」を発表。近代文学の礎を築きました。その後、文芸協会での新劇運動、シェイクスピア作品の全訳など数多くの業績を残し、1935年（昭和10年）に熱海で永眠しました。



▲坪内逍遙博士

一翻訳家・松岡和子

今回、坪内逍遙大賞を受賞した松岡和子さんは、シェイクスピアの全37戯曲を1993年から28年の歳月をかけて翻訳するという偉業を達成しました。坪内逍遙博士、小田島雄志さん（※）に続き、日本で3人目の快挙です。

逍遙は、小説家として近代文学の礎を築くなどの功績を残すとともに、多くの史劇や児童劇を発表して日本新劇運動をリードし、多くの演劇人を育て、近

代演劇の基礎を築いた偉大な劇作家でもあります。そして、日本で初めてシェイクスピア全作品の個人翻訳を完成させるという、文学史上に残る一大快挙を成しえました。

その後、逍遙に次いで、1980年に小田島さんが全作品を全訳、松岡さんが1993年からシェイクスピア劇の翻訳を始め、2021年5月12日に『終わりよければすべてよし』（ちくま文庫）が刊行され、シェイクスピア全訳の偉業を達成。現在も、訳した戯曲の稽古に必ず立ち合うなど演劇の現場にも数多く携わりながら「現代」にふさわしい感覚の訳稿を仕上げ、日本の演劇界の発展に大きく貢献されています。

（※）1930年旧満州生まれ。英文学者、演劇評論家。シェイクスピアの戯曲を個人全訳。

comment

第19回坪内逍遙大賞受賞者 松岡和子さん

坪内逍遙の数々の偉業はいくら高く評価してもしすぎることはありません。なかでも日本初のシェイクスピア全作品の個人訳はその極みでしょう。私の場合は戯曲ですが、シェイクスピアの作品を翻訳した身としては、大坪内の名を冠したこの賞を頂戴するのは何にもまさる喜びであり、大きな誉れです。28年にわたる翻訳作業のあいだ、シェイクスピアの逍遙訳は常に傍にありました。折に触れて逍遙訳シェイクスピアに目を向け、その的確な原文解釈と、時に格調高く時に下世話にくだけた訳文に励まされてきました。いまここで「逍遙先生、ありがとうございます」と声を大にしたい気持ちです。

■PROFILE

翻訳家・演劇評論家。1942年旧満州新京（長春）生まれ。東京女子大学英米文学科卒業。東京大学大学院修士課程修了。専攻は17世紀イギリス演劇。発足当初の現代演劇協会（付属劇団雲）文芸部研究生、『罪と罰』（演出・福田恆存）『黄金の国』（演出・芥川比呂志）の公演には演出助手として参加。1982年東京医科歯科大学（教養部）助教授、1986年から1997年3月まで教授。東京医科歯科大学名誉教授。



interview

逍遙先生の偉業を継承する松岡和子訳シェイクスピア

美濃加茂市坪内逍遙大賞は、逍遙先生の功績を称え市民文化の向上を図ることを目的としています。私が館長を務める早稲田大学坪内博士記念演劇博物館は、その名のとおり、逍遙先生の古稀とシェイクスピア完訳を記念して創立されました。松岡先生は、日本のシェイクスピア受容の道を大きく拓いた逍遙先生の功績をまさに引き継がれたことになり、選考委員会では満場一致での決定となりました。逍遙先生も、心から喜んでくださっていることと思います。

逍遙先生の翻訳は、古典芸能に造詣の深い逍遙先生らしく日本人の身体に馴染みやすい名訳で、声に出して読んでみれば言葉のリズムの美しさに感嘆します。松岡先生のご翻訳も、稽古場に足しげく通って俳優の身体や声を最大限生かすように工夫を重ねられた名訳で、その意味でも、松岡先生は逍遙先生の正統的な後継者と言えるでしょう。

また、とかく「翻訳調」になりがちな女性登場人物の台詞の自然さには目をみはるものがあり、現代を生きる私たちの感覚にマッチする生き生きとした訳語によって、シェイクスピアの普遍的な魅力を存分に伝えてくれるご翻訳となっています。

美濃加茂は朗読が盛んと聞いています。ぜひ市民の皆さまで松岡訳のシェイクスピア劇を声に出して読み、その豊かさを体験いただきたいと願っています。

なお、演劇博物館では、2022年秋に松岡先生の偉業を記念する特別展を開催する予定です。東京にお越しの際は、ぜひご覧ください。



早稲田大学
坪内博士記念演劇博物館 館長
美濃加茂市
坪内逍遙大賞選考委員会 委員長

おかむろ みなこ
岡室 美奈子さん

LGBTQ

L（レズビアン）

こころの性が女性で、
女性を好きになる人

G（ゲイ）

こころの性が男性で、
男性を好きになる人

B（バイセクシュアル）

異性と同性、どちらの性別も好きになる人

T（トランスジェンダー）

からだとこころの性が一致しない人

Q（クエスチョニング）

自分の在り方に悩んで、性自認や性的指向が
まだ分からない、まだ見つけられていない人

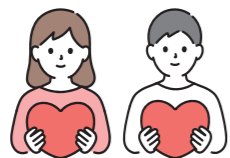
SOGI

SO（セクシュアルオリエンテーション）

性的指向

GI（ジェンダーアイデンティティ）

性自認



「男女共同参画」という言葉はありますが、実際には「男性」「女性」だけで表現できない性があります。それぞれのインシャルの頭文字を取り「LGBTQ など」と呼ばれる人たちです。また、性的指向や性自認にも人それぞれに違いがあるため、それらを「SOGI」とし、すべての人が当事者であると捉えています。このように性は多様であり、十人十色。このことから「性はグラデーション」と言われています。多様な社会を理解し共存するためにできることはなんでしょう。

うか。家庭生活を考えたとき、理想的な役割分担は決して一つではありません。「男だから」「女だから」という理由だけで決めつけてしまっていることはありませんか。家族やパートナー、学校や職場において、みんなが心地よく役割を分け合っているか見つめ直してみよう。相手の性を決めつけてしまうのではなく、大切なのは、定義や用語ではなく「いろいろな人がいる」ことをまずは知ること。それぞれに考え方や生き方、性表現があります。誰もが自分らしい道を歩めるよう、思いやりの気持ちを大切にしましょう。

相手を思いやること

INFORMATION

■「男女共同参画」に関する本を読みましょう

今年の1月にみのかも定住自立圏（美濃加茂市と加茂郡7町村で構成）で一斉に、各図書館などで「男女共同参画ブックフェア」を開催しました。

本を通じて、いろんな角度から男女共同参画について知ることができます。親子で楽しめる絵本などもあるので、お近くの書店や図書館で探してみてください。



■「男女共同参画」に関する相談窓口をご利用ください

岐阜県では、すべての人が自分らしく生きられるよう、「男女共同参画・女性の活躍支援センター」が、さまざまな悩みを抱える人の相談に応じています。プライバシーは固く守ります。

どこに相談したらよいか分からないときは、相談専用ダイヤルへお問い合わせください。

■一般電話相談

●とき 毎週㊸～㊹、毎月第1・3㊸ 午前9時～午後5時

■男性専門電話相談（男性が抱える悩みについて、男性相談員が応じます）

●とき 毎月第2・4㊸ 午後5時～8時

■LGBT専門電話相談（性的指向や性同一性障がいに関する悩みについて、専門相談員が相談に応じます）

●とき 毎月第3㊸ 午後5時～8時

いずれも

●相談専用ダイヤル ☎058-278-0858 ※㊸、年末年始およびOKBふれあい会館休館日は除く

特集 02

みんなが心地よく暮らせるまち

- 男女共同参画社会 -

6月23日から29日までの1週間は「男女共同参画週間」。
今月は、みのかも定住自立圏（美濃加茂市と加茂郡7町村）が一斉に各広報紙で特集し、地域全体で誰もが活躍できる社会について考えます。

問 ひとつくり課 女性若者活躍推進係 ☎25-4141

SUSTAINABLE DEVELOPMENT GOALS

SDGsは、2015年9月に国連サミットで決められた「この先の世界が今以上にようになるために、2030年までに世界の人全員で協力して解決したい17の共通目標」のこと。その目標の1つに「ジェンダー平等の実現」があります。



「男女共同参画社会」とは、簡単に言えば、「男性も女性も、意欲に応じて、あらゆる分野で活躍できる社会」のこと。仕事や家庭、地域生活など、多様な活動を自らの希望に沿った形で展開でき、共に夢や希望を実現し、一人一人の人生が豊かになることを目指すものです。この取り組みは、2030年までに持続可能なよりよい世界を目指す国際目標『SDGs』にも「ジェンダー平等を実現しよう」という目標が掲げられており、性別にかかわらず、平等に責任や権利や機会を分かち合い、あらゆる物事を一緒に決めることができるようになることを、世界においても重要な課題として捉えられています。

市でも、平成10年から取り組みを開始し、「二人一人の個性を理解し合い、みんなが心地よく暮らせるまち」を目指し、現在も推進しています。こうした継続的な取り組みの結果、男女共同参画への意識が少しずつ向上してきました。市が行った令和3年度市民満足度調査の結果によると、特に家庭生活の面で男女が平等であると感じる人が増えています。

しかし、職場や地域活動などの場面では、新型コロナウイルス感染症の拡大によって、全国での女性就業率が男性に比べ31万人も減少（令和3年6月内閣府男女共同参画局「令和3年度男女共同参画白書」より）するなど、全国的に見るとまだまだ平等と感じる人が多くないのが現状です。



Information Board

美濃加茂市役所 ☎0574-25-2111 📠0574-25-3917
http://www.city.minokamo.gifu.jp

7月10日㊤は第26回参議院議員通常選挙の投票日です

■投票日時 **7月10日㊤** 午前7時～午後8時

■投票所(投票日当日は投票所入場券記載の投票所でのみ投票できます)



地 区	投票区	投 票 所
太 田	太田南	生涯学習センター2階 201集会室
	太田北	西体育館(西総合運動場)
古 井	上古井	上古井交流センター(古井連絡所)
	山 手	総合福祉会館(すこやかタウン美濃加茂)
	下古井	文化会館
山之上	山之上	山之上交流センター(山之上連絡所)
蜂 屋	蜂 屋	蜂屋交流センター(蜂屋連絡所)
加茂野	加茂野	加茂野交流センター(加茂野連絡所)
伊 深	伊 深	伊深交流センター(伊深連絡所)
三 和	三 和	三和交流センター(三和連絡所)
下米田	下米田	下米田小学校屋内運動場(体育館)

■投票のできる人 次のいずれにも該当する人

- 日本国籍のある人 ○投票日(7月10日)に満18歳以上の人(平成16年7月11日以前に生まれた人)
- 3カ月以上引き続き市内に住所がある人(令和4年3月21日以前に転入届を出した人)

■他市町村から転入した人、他市町村へ転出した人

- ・令和4年3月22日以降に他市町村から美濃加茂市へ転入した人で、旧住所地の選挙人名簿に登録されている人は、旧住所地での投票となります
- ・令和4年2月23日以降に他市町村へ転出した人で、新住所地の選挙人名簿に登録されていない人は、美濃加茂市での投票となる場合があります。詳しくは新住所地の選挙管理委員会へお問い合わせください

■期日前投票 次の場所・日時で行うことができます。(いずれの期日前投票所でも投票できます)

期日前投票所	期 間	時 間
生涯学習センター2階 203会議室	6月23日㊤～7月9日㊥	午前8時30分～午後8時
メガMEGAドン・キホーテユニY美濃加茂店(2階特設スペース)	7月3日㊤～9日㊥	午前10時～午後8時
総合福祉会館2階 会議室1	7月4日㊤～9日㊥	午前9時～午後4時30分
蜂屋・加茂野・下米田交流センター	7月7日㊤～9日㊥	午後4時～8時 ※9日㊥は午前9時から午後1時まで
山之上・伊深・三和交流センター	7月8日㊤～9日㊥	

■不在者投票(手続きや発送に時間を要しますので、早めに市選挙管理委員会へ請求をしてください)

- 身体に重度の障がいがあり、一定の要件(身体障害者手帳両下肢1級等)に当てはまる人は、郵便による在宅投票ができます
- 美濃加茂市の選挙人名簿に登録され遠隔地に滞在している人が市内で投票できない場合、滞在先の選挙管理委員会で不在者投票をすることができます
- 都道府県選挙管理委員会が指定している病院や介護施設などに入院・入所しているために、投票日(7月10日)に投票所へ行けない場合は、その施設内で不在者投票をすることができます

■新型コロナウイルス感染症療養者の投票(特例郵便等投票) ※濃厚接触者は対象外です

新型コロナウイルス感染症により療養しており、次に当てはまる人は、郵便による投票ができます。投票用紙の請求などに時間を要しますので、早めに市選挙管理委員会にお知らせください。

- ① 感染症法または検疫法の規定による外出自粛要請を受けている人(自宅療養者)
- ② 検疫法の規定による隔離または停留の措置を受けて宿泊施設内に収容されている人(宿泊施設療養者)
- ③ ①②の期間が6月23日㊤から7月10日㊤にかかると見込まれる人

■代理投票 ※本人が投票所で誰に投票したいのか意思を伝えることが必要です

病気やけがなどで、ご自分で投票用紙に字が書けない人は、投票所の事務従事者が代筆する制度があります。代理投票を希望する場合は、投票所でお申し出ください。なお、付き添いの人が代筆することはできません。

■点字投票

視覚に障がいのある人は、点字で投票することができます。希望する場合は、投票所でお申し出ください。

■投票所入場券(令和4年6月8日現在の住民情報をもとに作成)

投票所入場券は法令により公示日(6月22日)以降に発送します。配達には数日かかりますが、期日前投票時に届いていない場合や紛失した場合でも、選挙人名簿に登録されている人であれば投票することができます。

■選挙公報(選挙公報は、候補者の公約などが記載され、投票日2日前までに配布を行うもの)

公示日に作成され、期日前投票開始後の配布となるため、配布には相応の時間を要します。公示日の翌日には岐阜県選挙管理委員会のホームページに掲載されますので、早く確認したい人はご覧ください。

■開票について

●と き 7月10日㊤ 午後8時50分～ ●ところ プラザちゅうたい

※開票の参観ができる人は、当該選挙区に選挙権がある人に限られます。参観を希望する人には期日前・選挙当日の投票所で開票所参観人証を交付しますので、投票所でお申し出ください
※投開票の速報は、市のホームページでも公開します

■あい愛バスによる移動支援(無料)

期日前投票期間および投票日の6月23日㊤から7月10日㊤までは、あい愛バスが全線で無料となります。

■タクシーによる投票所までの移動支援(無料)

地 区	投票区	投票所(行き先)	乗降場所
古 井	上古井	上古井交流センター	森山公民館
			川合西公民館
	山 手	総合福祉会館	山手小学校駐車場
下米田	下米田	下米田小学校屋内運動場	森山団地集会所
			為岡公民館

※平成25年の投票所統廃合に伴い実施してきた、投票日の旧投票所から新投票所までのタクシーによる移動支援は、期日前投票の充実による投票機会の確保・利用率の向上、あい愛バスの無料化による移動手段の確保、利用者的大幅減少などによりその役目を終えたものとし、利用者のない乗降場所から順次廃止しています

📞美濃加茂市選挙管理委員会 ☎内線273



Information Board

美濃加茂市役所 ☎0574-25-2111 ☎0574-25-3917
http://www.city.minokamo.gifu.jp

参議院議員通常選挙における新型コロナウイルス感染症対策についてお知らせします

■ 投開票所などにおける新型コロナウイルス感染症対策について

- 皆さんが安心して投票できるよう、次のとおり感染対策を実施します。
- ・投開票所などの換気を行い、出入り口にアルコール消毒液を設置します
- ・事務従事者などはマスクを着用し、受け付けなどにパーテーションを設置します
- ・記載台、鉛筆などは定期的に消毒します。また、持参した黒鉛筆などを使用することもできます
- ・出口付近で来所証明書をお渡ししますので、必要な人はお申し出ください



■ 投票(開票所参観)される皆さんへのお願い

- ・咳エチケットを守り、マスクの着用、手指消毒にご協力ください
- ・入場券は来場前に切り離してお持ちください。期日前投票の際は、裏面の宣誓欄を記入してください
- ・投票日の混雑緩和のため、期日前投票のご利用をご検討ください
- ・各期日前投票所の開設初日の開始時間直後と投票期日直前は期日前投票所が大変混雑します。混雑する時間を避けるなど、期日前投票所の混雑緩和にご協力ください
- ・投票日当日は、午前9時前後、正午前後および午後5時前後が混雑する傾向にあります

☎美濃加茂市選挙管理委員会 ☎内線273

暑い夏がやってきます 水について考えてみましょう

これからたくさんの水を使う季節になります。蛇口をひねればいつでも出てくる水ですが、限りある大切な資源の一つです。節水を心掛けましょう。

■ 水道水を大切に。家庭でできる工夫があります。

- ・日頃から … 蛇口は、目いっぱい開けないようにしましょう
- ・洗面所で … 歯を磨くとき、顔を洗うとき、水を出したままにしない
- ・風呂場で … 浴槽の水を洗濯、掃除、植木の水やりなどに再利用する
- ・台所で … 食器は汚れを先に拭き取り、洗いおけを活用しましょう

■ 水漏れはありませんか

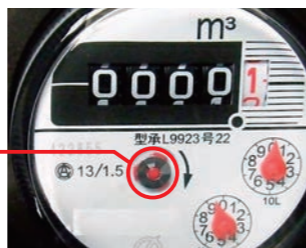
宅地内の漏水は、水道水が無駄になるだけでなく、料金にも影響します。漏水は簡単に確認することができますので、定期的に点検を行いましょう。

● 水道メーターによる漏水の発見方法

- ①宅地内にあるすべての蛇口を閉めて、水道を使っていない状態にします
- ②水道メーターのパイロット(銀色の水車)が回転しているかどうかを確認します
- ③もしパイロットが少しでも回転していれば、どこかで漏水している可能性があります

※漏水の可能性がある場合には、市の指定を受けた施工事業者へ調査・修理を依頼してください。水道料金などを減免できる場合があります

☎上下水道課お客さま係 ☎内線324



行政情報

administrative information

耐震診断／耐震改修工事 費用を補助

市内の建築物の耐震化を推進するために、昭和56年5月31日以前に着工した建築物の耐震診断や耐震改修工事の費用を補助します。

● 対象と募集数

- ・木造住宅耐震診断(無料)…15戸
- ・その他木造住宅以外の建築物の耐震診断(一部補助)…1棟

※限度額についてはお問い合わせください

- ・木造住宅耐震改修工事(一部補助)…3戸(補助金の限度額は1戸あたり110万円)

● 申 込

11月30日☎までに、直接都市計画課へ

※募集件数に達した場合は、早く締め切る場合があります

☎都市計画課住宅政策係

☎内線259

ご協力ください

空き地の適正管理

雑草や木々が勢いよく成長する季節となりました。

草や木を生い茂ったままにすると、ゴミの不法投棄や害虫の発生などにつながります。除草や伐採をして、空き地の適正な管理に努めましょう。

なお、薬剤を散布しての除草をする際には、周辺の土地や環境に影響を与えないように気を配り、刈り取った草などは周辺住民の迷惑とならないように注意して、処分してください。

☎環境課環境政策係 ☎内線304

パブリックコメント

条例(案)の制定について皆さんのご意見を募集します

「畜舎等の建築等及び利用の特例に関する法律」の施行に伴い、市内の特定用途制限地域内において、合理的な土地利用と良好な景観形成のために「美濃加茂市特定用途制限地域における認定畜舎等の建築等の制限に関する条例(案)」を制定します。

今回、この条例(案)について、皆さんのご意見を募集します。

● 募集期間

6月24日☎まで 午前8時30分～午後5時15分(☎☎☎は除く)

● と こ ろ 都市計画課(市役所分庁舎3階)

● 対 象

- ・市内在住、在勤、在学の人
- ・市内に事務所または事業所を有する人または団体
- ・この事案について利害関係を有する人、法人または団体

● 提出方法 6月24日☎の午後5時15分までに、直接または郵送(〒505-8606 太田町3431-1)、FAX(66-1098)またはメール(goiken2@city.minokamo.lg.jp)で、ご意見ほか、住所・氏名・電話番号を記入し、都市計画課へ

※資料については、市のホームページでも公開します

※口頭や電話での意見は受け付けできません

※文字数が1,000文字を超える場合は、意見の要旨を添付してください

※いただいた意見への検討結果は、氏名などを省いた状態で市ホームページで公表します

☎都市計画課都市計画係 ☎内線419

下水道への雨水侵入(不明水)の削減にご協力ください

市の下水道は、雨水と汚水(し尿および生活雑排水)を別々に処理する方式(分流式)をとっています。下水道へ雨水が侵入している場合があり、雨の多い時期には下水道を流れる水量が増え、下水処理施設の負担が大きくなっています。



不明水削減のため、市では道路にある下水道管きょ内の調査、修繕を行っています。皆さんのご自宅でもお使いいただいている下水道用のマスなどに破損などがないかご確認いただき、適切な管理にご協力をお願いいたします。

☎上下水道課下水道維持係 ☎内線424



Information Board

美濃加茂市役所 ☎0574-25-2111 📠0574-25-3917
http://www.city.minokamo.gifu.jp

新型コロナウイルスワクチン接種についてのお知らせです(5月25日現在の情報です)

現在接種案内をしている新型コロナウイルスワクチンですが、年齢によって接種できるワクチンが異なりますのでご注意ください。なお、法改正などにより内容が変更になる場合があります。

■ 初回接種からの接種対象者および接種可能なワクチンの種類

接種回数	初回接種(1、2回目)	追加接種(3回目)	追加接種(4回目)
接種可能時期	随時受け付け ※接種希望者はコールセンターへ	初回接種から5カ月経過以降	3回目接種から5カ月経過以降
5歳～11歳	ファイザー社製(小児用)	対象外	対象外
12歳～17歳	ファイザー社製／モデルナ社製	ファイザー社製	対象外
18歳～59歳	ファイザー社製／モデルナ社製	ファイザー社製／モデルナ社製	ファイザー社製／モデルナ社製 ※基礎疾患のある人が対象
60歳～	ファイザー社製／モデルナ社製	ファイザー社製／モデルナ社製	ファイザー社製／モデルナ社製

■ 12歳以上の追加接種(3回目接種)の接種間隔が変わりました

●対 象 **12歳以上で2回目の接種から5カ月を経過した人**

●3回目の接種券の発送時期

2回目接種完了日	3回目の接種券発送日	予約可能時期
12月30日～1月5日	6月3日📅	接種券がお手元に届き次第 予約ができ、接種が可能です。
1月6日～1月12日	6月10日📅	
1月13日～1月19日	6月17日📅	
1月20日～1月26日	6月24日📅	

※**初回接種後に市外から転入した人には接種券が発送されません**。追加接種を希望する人は、本人確認書類を持参し、新型コロナワクチン接種対策室(生涯学習センター 202号室)でお申し込みください

■ 4回目の接種について

●対 象 3回目の接種から5カ月を経過した人で、次の①②どちらかに当てはまる人

①**60歳以上の人**

②**18歳～59歳で、基礎疾患がある人および重症化リスクが高いと医師が認める人**

●申 込 ①お手元に届いた接種券に同封された案内に従い、予約をしてください
②市新型コロナウイルスワクチンコールセンターへお問い合わせください

■ 5歳～11歳の小児接種および18歳～59歳で基礎疾患がある人の4回目接種は「努力義務」ではありません

接種を受ける本人やご家族が、発症予防効果などメリットと副反応などのデメリットを確認し、しっかりと話し合ったうえで接種を受けるかご判断ください。

また、接種の有無にかかわらず差別的な扱いをすることがないよう、お互いに相手の意思を尊重する気持ちを大切にしましょう。

※最新情報は、市ホームページやメール配信サービス「すぐメールみのかも」でも随時お知らせしています

📞市新型コロナウイルスワクチンコールセンター ☎66-1281
(6月の開設時間：毎週📅～📅 午前9時～午後5時)



▲すぐメールの登録はこちら



▲市ホームページワクチン最新情報



行政情報

administrative information

可燃物の収集日が6月から週3回に変更

6月1日📅から9月30日📅まで可燃物の収集日が週3回になりました。これまでと収集する曜日が変わります。『令和4年度 家庭ごみ収集日一覧表』で確認し、間違いのないように出してください。

●6月からの収集日

・太田、蜂屋、加茂野、伊深

📅📅📅

・古井、山之上、三和、下米田

📅📅📅

●環境課からのお願い

・燃えるごみと燃えないごみを分別していないものや無記名のものなどは、トラブルの原因になりますので必ずルールを守ってください

・ペットボトルや食品トレイなどリサイクルできるものは、洗って指定日に出しましょう

・使い捨てライターは、火の気のない風通しの良い場所でガス抜きをしてから出してください

・生ごみや残飯は、十分に水切りをして出してください

・収集日の午前6時から8時までに指定された場所へ出してください

・市指定のごみ袋に入れ、自治会名(アパート、マンション名)、氏名を必ず記入してください(粗大ごみシールやガレキ類収集券も同様です)

※『令和4年度 家庭ごみ収集日一覧表』は、環境課で配布しています

📞環境課市民生活係 ☎内線307

700MHz帯携帯基地局からの電波によるテレビ受信障害について

携帯電話事業者による新しい周波数帯の利用により、市内の一部地域で7月21日📅以降、地上デジタルテレビ放送の受信に影響が出る可能性があります。このため、受信への影響が想定される地区に対し、700MHz(メガヘルツ)利用推進協会から委託を受けている対策員が、現在、周知用のチラシを配布していますので、ご理解ご協力をよろしくお願いします。

●チラシ配布地区

加茂野地区、蜂屋地区、三和地区のそれぞれ一部地域(計3,801世帯)

※テレビ映像に影響が出た場合は下記コールセンターへご連絡ください



📞700MHzテレビ受信障害対策コールセンター ☎0120-700-012

📞秘書広報課広報係 ☎内線239



募集

invite information

市文芸祭 作品を募集

24回目を迎える文芸祭に向けて、各部門の作品を募集します。

●部 門

・短歌…1人2首以内、題材自由

・俳句…1人2句以内、夏・秋の季語

・川柳…1人2句以内、題材自由

・狂俳…1人2句以内、題「平和」「ときめき」、1題1句

・現代詩…1人2編以内、題材自由、本文30行以内(1行20字以内で、空白行も1行とします)

●応募資格

平成18年4月1日以前に生まれた人

●出品料 無 料

※入賞・入選者には、審査結果を通知します

■作品展示

●と き

10月26日📅～29日📅

午前9時～午後8時(最終日は午後2時まで)

●ところ かも～る(文化会館) エントランス

■表彰式

●と き

10月29日📅 午後2時～

●ところ かも～る(文化会館) ホワイエ

●申 込

7月15日📅までに、かも～る内「第24回美濃加茂市文芸祭」係(〒505-0025 島町2-5-27)へ(当日消印有効)

※詳細については、かも～る、生涯学習センター、みのかも文化の森、各図書館、各交流センターにある応募要項をご覧ください

※応募要項は、かも～るホームページにも掲載しています

📞かも～る ☎25-1108



Information Board

美濃加茂市役所 ☎0574-25-2111 ☎0574-25-3917
http://www.city.minokamo.gifu.jp

「清流の国ぎふ健康・スポーツポイント事業」の対象となる講座やイベントには、右のようなマークを表示しています。詳細については、健康課 (☎66-1365) へお問い合わせください。



ちゅうたいクラブ第2期(7月～9月)会員を募集します



- ところ** プラザちゅうたい、東テニスコート
- 参加料** 1,500円／1種目
- 申 込**

受付開始日時から随時、プラザちゅうたいで受け付けます。本人または家族が申し込みください

種 目	曜日	時 間	定員	対 象	受付開始時間
寿卓球A	㊗	午前8時30分～10時30分	36人	50歳以上	6月21日㊗ 午前10時35分～
寿卓球B	㊗	午前10時30分～午後0時30分	36人	50歳以上	6月21日㊗ 午前10時～
ジュニア総合スポーツ	㊗	午後7時30分～9時	25人	小学1～6年生	6月21日㊗ 午前8時30分～
卓球①	㊗	午後7時30分～9時30分	25人	中学生以上	6月21日㊗ 午前8時30分～
卓球②	㊗	午前10時30分～午後0時30分	20人	16歳以上	6月22日㊗ 午前8時30分～
健康体操A(スポーツ教室)	㊗	午前10時～正午	40人	16歳以上	6月22日㊗ 午前9時30分～
ちゅうたい吹矢 体験有	㊗	午後1時～3時	30人	16歳以上	6月22日㊗ 午前8時30分～
バドミントン	㊗	午後7時30分～9時30分	70人	16歳以上	6月23日㊗ 午前8時30分～
寿卓球C	㊗	午前8時30分～10時30分	36人	50歳以上	6月17日㊗ 午前10時35分～
寿卓球D	㊗	午前10時30分～午後0時30分	36人	50歳以上	6月17日㊗ 午前10時～
健康体操B(スポーツ教室)	㊗	午前10時～正午	50人	16歳以上	6月17日㊗ 午前9時30分～
健康体操C(スポーツ教室)	㊗	午後1時30分～3時	40人	16歳以上	6月17日㊗ 午後1時～
ジュニアバドミントンA	㊗	午前8時30分～10時30分	55人	小学4～6年生	6月11日㊗ 午前10時40分～
ジュニアバドミントンB	㊗	午前10時30分～午後0時30分	40人	中学生	6月11日㊗ 午前10時～
硬式テニスB	㊗	午前10時～正午	15人	中学生以上	6月23日㊗ 午前9時～
ジュニアテニスB	㊗	午前10時～正午	15人	小学4～6年生	6月23日㊗ 午前9時～
硬式テニスA	㊗	午前10時～正午	15人	中学生以上	6月23日㊗ 午前9時～
ジュニアテニスA	㊗	午前10時～正午	15人	小学4～6年生	6月23日㊗ 午前9時～

※種目によっては別途、消耗品代金が必要です

※先着順で、受付開始時間に定員を超えた場合は抽選となります

※ジュニアバドミントンA・Bについては受付開始時間の20分前から受付整理券を配布します

※市外の人は各種目受付開始日の1週間後の午前8時30分から受け付けを開始します

※健康体操、寿卓球、テニスの2種目目を申し込む場合は、申込方法が異なりますのでお問い合わせください

☎スポーツ振興課 ☎26-3241

「おん祭MINOKAMO2022夏の陣」各ボランティアを募集します

「おん祭MINOKAMO2022夏の陣(8月6日㊗)」の開催にあたり、開催日前日からの花火会場の設営や当日の準備、終了後の片付けや清掃などに協力いただけるボランティアスタッフを募集します。

※新型コロナウイルス感染症の拡大状況などにより、内容が変更になる場合があります

■花火ボランティアを募集

- ところ** 木曽川緑地ライン公園 ●**対 象** 18歳以上(高校生不可)
- 募集内容**

内 容	と き	人 数
花火会場設営・清掃	8月5日㊗ 午前9時～正午	40人
	8月5日㊗ 午後1時～4時	15人
花火イベント準備	8月6日㊗ 午前9時～正午	20人
	8月6日㊗ 午後1時～4時	20人
花火会場片付け・清掃	8月7日㊗ 午前9時～正午	50人

- 申 込** 7月8日㊗までに、直接または右のQRコードから必要事項を入力して、商工観光課へ



■イベント会場の清掃[“絆”ボランティア]を募集します

- と き** 8月6日㊗ 午後6時～8時 ●**ところ** 木曽川緑地ライン公園
- 内 容** おん祭開催中の清掃など(受け付けでゴミ袋と軍手を配布) ●**対 象** 18歳以上(高校生不可)
- 申 込** 当日の午後6時以降に木曽川緑地ライン公園内花火会場の絆ボランティアテントで受け付け

■おん祭MINOKAMOへの個人協賛を募集

- ・1口1,000円から、10口以上で花火を間近で鑑賞できる栈敷席を用意します
- ・50口からメッセージ花火を、150口以上でスターマイン(ナレーション付き)を打ち上げられます

☎美濃加茂商工会議所 ☎24-0123 ☎おん祭美濃加茂実行委員会(商工観光課) ☎内線253

自衛隊 インターンシップを募集します

募集種目	と き	受付期間
航空自衛隊・可茂消防事務組合	7月25日㊗ 午前9時～午後3時	6月29日㊗の午後1時までに、直接または電話で自衛隊美濃加茂地域事務所へ
陸上自衛隊・加茂警察署	7月26日㊗ 午前9時～午後3時	
航空自衛隊・中濃消防事務組合	7月27日㊗ 午前9時～午後3時	
陸上自衛隊・関警察署	7月28日㊗ 午前9時～午後3時	

※詳細、予約については、自衛隊美濃加茂地域事務所へお問い合わせください

☎自衛隊美濃加茂地域事務所 ☎25-7495 ☎防災安全課防災係 ☎内線272

自衛官、防衛大学校および防衛医科大学校生などを募集します

●募集内容

募集種目		対 象	受付期間
自衛官候補生		18歳以上33歳未満の人(32歳の人は、採用予定月の末日	随 時
一般曹候補生		現在、33歳に達していない人)	7月1日㊦～9月5日㊧
航空学生(海上自衛隊)		18歳以上23歳未満の人、高卒者(見込み含む)または高専3年次修了者(見込み含む)	7月1日㊦～9月8日㊦
航空学生(航空自衛隊)		18歳以上21歳未満の人、高卒者(見込み含む)または高専3年次修了者(見込み含む)	
防衛大学校学生	一般	18歳以上21歳未満の人、高卒者(見込み含む)または高専3年次修了者(見込み含む)	7月1日㊦～10月26日㊦
	推薦		9月5日㊧～9日㊦
	総合選抜		
防衛医科大学校	医学科学生		7月1日㊦～10月12日㊦
	看護学科学生		7月1日㊦～10月5日㊦

■自衛官等採用制度個別相談会(前日までに要予約)

と き		と ころ
7月10日㊦	午前10時～午後4時	可茂総合庁舎4階 自衛隊岐阜地方協力本部 美濃加茂地域事務所 (古井町下古井2610-1)
7月24日㊦		
7月31日㊦		

※7月16日㊦に関市文化会館で、7月17日㊦には生涯学習センターで公務員合同説明会があります

※詳細については、自衛隊美濃加茂地域事務所へお問い合わせください

📍自衛隊美濃加茂地域事務所 ☎25-7495

📍防災安全課防災係 ☎内線272



講座

lecture information

もうすぐパパ・ママ教室

パパ・ママになる人を対象に、実習・体験を中心とした教室を開催します。

●と き 7月10日㊦

午前9時～11時

●と ころ 保健センター

●内 容

妊婦体験、沐浴体験、交流会など

●対 象

市内在住の夫婦で、妊娠26週以降の人

●定 員 8組(先着順)

●参加料 無 料

●申 込

6月27日㊧から7月8日㊦までに直接または電話で健康課へ

📍健康課母子保健係 ☎25-4145

誰でもなれる

ゲートキーパー養成講座



ゲートキーパーとは「命の門番」と言われ、悩んでいる人に気付き、声を掛け、話を聞いて、必要な支援につなげ、見守る人のことで、特別な資格は要りません。

周りの人との支え合いに生かせる知識をつけてみませんか。

●と き 6月30日㊦

午後1時30分～3時

●と ころ 保健センター

●対 象

市内在住、在勤、在学の人

●定 員 50人(先着順)

●参加料 無 料

●申 込

前日までに、直接または電話で健康課へ

📍健康課成人保健係 ☎66-1365

エアロビクス教室

音楽に合わせ、楽しく体を動かして脂肪を燃焼させましょう。

今回は夜間の開催です。

●と き

7月5日から26日までの毎週㊦
いずれも

午後7時から1時間程度

●と ころ

プラザちゅうたい 小ホール

●対 象 16歳以上の人

●定 員 20人／各回

●参加料 500円／各回

●持ち物

運動のできる服装、室内用シューズ、飲み物、タオルなど

●申 込 事前に、直接プラザちゅうたいへ

※このほか、コパンスポーツジム美濃加茂で、トレーニング体験会を開催しています。詳細につ

いては、スポーツ振興課へお問い合わせください

📍スポーツ振興課 ☎26-3241

認知症啓発座談会

認知症について、専門医から直接話を聞きます。講話や座談会を通して、認知症予防についての心掛けや相談、受診方法などについて学びませんか。

●と き 6月30日㊦

午後1時30分～2時30分

●と ころ

加茂野交流センター 集会室

※個別相談はありません

●講 師 森藤 豊さん

(中部国際医療センター医師)

●対 象 市内在住で認知症に関心のある人

●定 員 20人程度

※最少催行人数は5人です

●参加料 無 料

●申 込 6月23日㊦までに、直接または電話で高齢福祉課へ

📍高齢福祉課地域包括ケア推進係

☎内線502

簿記講習会

簿記の基礎、簿記3級の合格を目指した検定対策を行います。

●と き 7月6日から11月16日までの毎週㊦

いずれも

午後7時～9時(全20回)

●講 師 太田 公雄さん

(加茂農林高等学校教諭)

●と ころ

美濃加茂商工会館3階 大会議室

●対 象

3級合格を目指している人、簿記の知識を身に付けたい人

●定 員 15人(先着順)

●参加料

・美濃加茂商工会議所会員

8,800円

・美濃加茂商工会議所非会員

22,000円

※いずれもテキスト代を含みます

●持ち物 筆記用具、電卓

●申 込 6月15日㊦までに、電話で美濃加茂商工会議所へ

※申し込みが一定人数に満たない場合は中止となります

📍美濃加茂商工会議所

☎24-0123

📍商工観光課商工振興係

☎内線262

再就職応援セミナー

自分に合った働き方を考えよう!

再就職を目指す人のためのセミナーです。雇用保険受給中の人は求職活動実績の対象となります。

●と き 6月14日㊦

午前10時30分～正午

※午後から個別相談を行います

●と ころ

Re:Ola(みのかも健康プラザ内)

●定 員 5人(先着順)

●受講料 無 料

●申 込

事前に電話でRe:Olaへ

※本号27ページのQRコードからも申し込みできます

※託児あります

📍Re:Ola ☎090-9022-2200

📍ひとづくり課女性若者活躍推進係
☎内線358

ライフデザイン+

再就職のための座談会

育休復帰や再就職を考えたとき、仕事と家事育児の両立に対する不安や悩みは尽きません。子どもを預けて働くことをテーマに座談会を開催します。

子どもの預け先や使えるサポートなど、知っておくべきことを押さえ、必要な準備について話し合いましょう。

●と き 6月21日㊦

午前10時30分～正午

●と ころ

Re:Ola(みのかも健康プラザ内)

●講 師 安藤 摩里さん(一般社団法人 日本少子化対策ネットワーク代表理事)

●定 員 5人(先着順)

●参加料 無 料

●申 込 事前に、電話でRe:Olaへ

※本号27ページのQRコードからも申し込みできます

📍Re:Ola ☎090-9022-2200

📍ひとづくり課女性若者活躍推進係
☎内線358



講座

lecture information

女子力アップ講座

爪をきれいに整え、乾燥や小じわを防ぎ、きれいな手元を保つためのケア方法を学びます。

- と き 7月7日㊦
- ・午前10時30分～11時30分
- ・午後1時30分～2時30分
- ところ

リ Ola

Re:Ola(みのかも健康プラザ内)
- 講 師

すぎやま まほ

杉山 茉穂さん
- 定 員 各5人(先着順)
- ※託児あります
- 参加料 700円(材料費込み)
- 持ち物 普段使っているハンドクリーム
- 申 込 直接または電話でRe:Olaへ
- ※本号27ページのQRコードからも申し込みできます

📍Re:Ola ☎090-9022-2200
📍ひとづくり課女性若者活躍推進係 ☎内線358

ていねいな暮らし講座

夏を染める

- 藍の生葉で絹布を染めます。
- と き 7月30日㊦
 - 午前9時30分～正午
 - ところ 文化の森 工芸室
 - 定 員 12人
 - 参加料 1,200円程度
 - 持ち物 エプロン
 - 申 込 6月4日㊦から25日㊦までに、直接またはメール(文化の森ホームページ講座申込専用フォーム)、はがき(必着)に住所・氏名・電話番号、講座名を記入し文化の森へ
 - 📍文化の森 ☎28-1110

盆踊り講習会

- 夏の風物詩「盆踊り」を学びませんか。
- と き 7月5日㊦ 午後7時～9時
 - ところ 生涯学習センター 201号室
 - 講 師 美濃加茂踊り保存会
 - 対 象 どなたでも
 - ※小学生以下は保護者同伴
 - 参加料 無 料 ●申 込 不 要
 - 📍商工観光課観光振興係 ☎内線253



文化の森 夏休み子ども講座

- はたおり
- はたおり機を使って、30cmくらいの布を織りましょう。
- と き 7月21日㊦ 午前9時30分～11時30分
- ところ 文化の森 生活体験館 ●定 員 4人(小学校3年生以上)
- 参加料 200円 ●持ち物 水筒
- 川にいる生き物を観察しよう
- 川に入って、川にいる生き物を採集、観察をします。
- と き 7月31日㊦ 午前9時～11時30分
- ところ 三和連絡所
- 定 員 15人(小学1年生から中学3年生まで)
- 参加料 100円 ●持ち物 筆記用具、水筒、タオル

- さわってつくろう！古代のアクセサリー
- 出土した本物の「まが玉」を触ってながら、アクセサリーを作ります。
- と き 8月2日㊦ 午後1時30分～3時30分
- ところ 文化の森 工芸室
- 定 員 10人 ●参加料 500円(材料費含む)
- 持ち物 筆記用具、動きやすい服装

- いずれも
- 申 込 6月1日㊦から30日㊦までに、直接またはメール(文化の森ホームページ講座申込専用フォーム)、はがき(必着)に住所・氏名・電話番号・講座名を記入して文化の森へ
 - ※申し込み多数の場合は抽選となります

📍文化の森 ☎28-1110

高齢者の健康教室

楽しく体を動かして健康づくりをしましょう。



- とき・内容
- 6月21日㊦ ヨガ教室
- 6月22日㊦ 音楽の広場
- 6月27日㊦ 中国の健康体操
- 7月 5日㊦ いきいき椅子体操
- 7月 7日㊦ レクリエーション教室
- 7月 8日㊦ すこやかリズム体操

- いずれも 午後1時30分から1時間程度
- ところ 総合福祉会館 ふれあいホール
 - 対 象 市内在住の60歳以上の人
 - 参加料 無 料
 - 申 込 当日、直接会場へ
 - 📍社会福祉協議会 ☎28-6111
 - 📍福祉課障がい福祉係 ☎内線318

美濃加茂市消防操法大会

- 迅速適切な消防活動に役立てるため、操法大会を開催します。
- 新型コロナウイルス感染拡大防止のため、団員およびその家族以外の来場はお控えいただきますよう、ご理解とご協力をお願いします。
- と き 6月12日㊦ 午前8時～
 - ところ 牧野ふれあい広場
 - ※岐阜県消防操法大会で行う種目(今年度は小型ポンプ操法)のみ行います
 - 📍防災安全課消防係 ☎内線404



イベント

event information

アートギャラリー

- 気軽に立ち寄れる展示場です。
- ところ シティプラザ(シティホテル美濃加茂内1階)
 - 出 展 矢の会俳句会・富加文芸
 - 作 品 俳 句
 - 入場料 無 料
 - 📍文化の森 ☎28-1110

太田宿ウチョウラン展

- ウチョウランは、紫色や白色、朱色などの小花を咲かせ、山野草としても親しまれる花です。
- なお、会場ではウチョウランの販売も行います。
- と き 6月18日㊦～19日㊦
 - いずれも 午前9時～午後4時
 - ところ 太田宿中山道会館
 - 観覧料 無 料
 - 📍太田宿中山道会館 ☎23-2200
 - 📍商工観光課観光振興係 ☎内線253

森の朗読会

- 市民の皆さんによる朗読会です。当日は新型コロナウイルスの感染状況に応じて、対面上演または収録した朗読を上映します。
- と き 6月18日㊦
 - 午後2時～3時
 - ところ 文化の森 緑のホール
 - 作 品

ひがしの けいご

『水晶の数珠』東野 圭吾／作
 - 定 員 60人
 - 入場料 無 料
 - 📍文化の森 ☎28-1110

年中行事 七夕かざり

- 短冊に願いを書いて七夕を飾ります。
- と き 6月25日㊦～7月7日㊦
 - ところ 文化の森 生活体験館
 - 観覧料 無 料
 - 📍文化の森 ☎28-1110

市社会教育視聴覚協議会

土曜映画会

- 大きなスクリーンで映画を見る入場無料の映画会です。
- 年間11回開催のうち5つスタンプを集めるとプレゼントがあります。
- と き 6月25日㊦
 - 午前9時45分～11時
 - ところ 東図書館2階 視聴覚ホール
 - 映 画 ドナルドダック、日本昔話『鶴の恩返し』ほか
 - ※1回の参加につき1つのスタンプです
 - 📍ひとづくり課生涯学習係 ☎25-4141



Information Board

美濃加茂市役所 ☎0574-25-2111 📠0574-25-3917
http://www.city.minokamo.gifu.jp



イベント

event information

小・中学校用教科書展示会

市内の小・中学校で活用する教科書を一斉展示します。

- と き 6月7日㊥～19日㊥(㊥を除く) 午前9時～午後5時
- ところ 文化の森 エントランスホール
- 観覧料 無 料
- 📍教育センター ☎28-3255

第22回あじさいまつり 写真コンクール

みのかも健康の森園内には、約6,000株のあじさいが植えてあります。谷沿いの斜面に咲き誇る、色とりどりのあじさいをテーマにした写真コンクールです。

なお、例年開催している写真撮影会は実施しませんので、期間中に、園内で撮影した作品を使ってご応募ください。



- と き 6月16日㊥～7月17日㊥
- ところ みのかも健康の森
- 申 込 応募票に写真を貼りつけ、直接健康の森へ
- ※応募票は、みのかも健康の森や農林課(市役所西館3階)で配布しています
- 📍みのかも健康の森 ☎29-1108
- 📍農林課里山再生係 ☎内線331

ウォークみのかも 木曽川沿岸コース

木曽川沿いの美しい景色や自然を感じながらウォーキングしませんか。



- と き 6月18日㊥ 午前8時30分～
- ※午前9時30分まで順次受け付け、準備運動後スタート
- ところ リバーポートパーク美濃加茂(スタート／ゴール)
- コース
 - ・一般コース(約6.0キロ)
 - ・エンジョイコース(約4.8キロ)
- ※子ども、家族向けの短距離コースです
- 定 員 200人
- 参加料 100円(18歳未満無料)
- 申 込 6月15日㊥までに、直接または電話でスポーツ振興課もしくは健康課へ
- ※参加者にはオリジナルグッズをプレゼントします
- ※運動に適した服装で参加し、飲み物などは各自で持参してください
- ※当日は事前の検温と、受け付け時およびゴール後のマスクの着用にご協力ください
- ※中止する場合は、前日の午後5時までに市ホームページやすぐメールなどでお知らせします
- 📍スポーツ振興課 ☎26-3241
- 📍健康課成人保健係 ☎66-1365

市民ソフトバレーボール大会 女子の部

手軽にできるソフトバレーボールを通じて、健康の増進とお互いの交流を深めましょう。

- と き 7月3日㊥ 午前9時～
- ところ プラザちゅうたい
- 対 象 市内在住、在勤の20歳以上の女性(学生を除く)が5人以上で構成するチーム
- 参加料 1,000円
- ※代表者会議で集めます
- 申 込 6月12日㊥までに申込用紙に必要事項を記入してプラザちゅうたいまたは各連絡所へ
- ※申込用紙はプラザちゅうたいまたは各連絡所にあります
- ※6月22日㊥の午後7時から、代表者会議をプラザちゅうたい大ホールで行います
- 📍スポーツ振興課 ☎26-3241

ドリームコンサート

周辺地域で活動されている演奏家を招き、良質な生演奏をお届けします。

- と き 7月8日㊥ 午後7時～8時
- ところ かも～(文化会館) ホワイエ
- 出 演 ^{やまざき}山崎 ^{ひであき}英明さん(声楽コンサート)
- 対 象 どなたでも
- 定 員 50人(先着順)
- 入場料 無 料
- 申 込 事前に、直接または電話でかも～へ
- 📍かも～ ☎25-1108



その他

others information

美濃加茂踊り保存会を派遣

- 各地区の盆踊り大会に美濃加茂踊り保存会を派遣します。
- 申 込 6月15日㊥までに各連絡所にある申込用紙に必要事項を記入し、直接各連絡所または商工観光課へ
- 📍商工観光課観光振興係 ☎内線253

ノルディックウォーキング ポールを貸し出し中

2本のウォーキングポール(ストック)を使うことで、体への負担が軽減され、短時間で全身を使った運動が楽しめるノルディックウォーキング。その魅力を体験していただくため、ウォーキングポールの貸し出しを行います。



- ところ プラザちゅうたい
- 対 象 市内在住の人
- 備品数 15セット(先着順)
- 借用料 無 料
- 申 込 直接プラザちゅうたいへ
- ※写真付きの身分証明書をご持参ください
- ※貸出期間は最大1週間程度です
- 📍スポーツ振興課 ☎26-3241

女性のためのマネー相談

家計や保険、貯蓄など、身近なお金について相談できます。なお、電話による相談も可能です。

- と き 6月17日㊥ 午前10時30分～午後3時30分
- ※1人あたりの相談時間は45分間です
- ところ ^{リオラ}Re:Ola(みのかも健康プラザ内)
- 定 員 4人(先着順)
- 相談料 無 料
- 申 込 事前に、電話でRe:Olaへ
- ※本号27ページのQRコードから申し込みできます
- 📍Re:Ola ☎090-9022-2200
- 📍ひとつくり課女性若者活躍推進係 ☎内線358

司法書士による無料相談

- 不動産・会社登記、相続、遺言、多重債務などの無料の法律相談です。
- と き 6月26日㊥ 午後1時30分～4時30分
- ところ 生涯学習センター 401号室
- 申 込 6月21日㊥までに、電話で中濃司法書士総合相談センターへ

- ※予約受付時間は平日の午後1時から4時までです
- 📍中濃司法書士総合相談センター ☎058-248-1715
- 📍税務課固定資産税係 ☎内線515

キャリア相談 なりたい自分をかなえよう！

- 仕事・家庭・子育て・人間関係・価値観・ライフスタイルなど、これまでの経験はすべてが「キャリア」です。少し先の自分が、今より充実しているように…なりたい自分を実現するためのキャリアの生かし方を、気軽に相談できます。なお、電話による相談も可能です。
- と き 6月28日㊥ 午前10時30分～午後3時30分
- ところ Re:Ola(みのかも健康プラザ内)
- 相談料 無 料
- 申 込 不 要
- 📍Re:Ola ☎090-9022-2200
- 📍ひとつくり課女性若者活躍推進係 ☎内線358

ジャンボタニシの駆除にご協力ください

水稻などを侵食するジャンボタニシ(学名：スクミリンゴガイ)の生息が管内の一部の水田で確認されています。水田では、移植2～3週間後頃までの苗を食害し、ひどい時は、苗がほとんどなくなってしまうこともあります。春から夏にかけて、水面より高い位置にあるピンク色の卵塊や、ジャンボタニシを見かけたら、除去していただくなど、防除にご協力ください。

なお、卵(右の写真)には神経毒があるため、防除作業をする際は直接触れないようご注意ください。

- 📍農林課農業振興係 ☎内線334





Information Board

美濃加茂市役所 ☎0574-25-2111 📠0574-25-3917
http://www.city.minokamo.gifu.jp

なないろルーム公開講座

氾濫する健康情報との付き合い方

岐阜医療科学大学「なないろルーム」の公開講座です。

- と き 6月18日㊥
午前10時30分～11時45分
- ところ 岐阜医療科学大学可児キャンパス (可児市)
- 対 象 どなたでも ●定 員 100人 ●受講料 無 料
- 申 込 6月6日㊤から16日㊦までに、電話またはメール (nana.iro@u-gifu-ms.ac.jp) で岐阜医療科学大学可児キャンパスへ

📍岐阜医療科学大学 ☎65-6555
📍企画課企画政策係 ☎内線336



休日当番

Holiday Shift

休日急患診療当番

月	日	医療機関	電話番号
6	12	野尻整形外科	25-3500
	19	太田メディカルクリニック	26-2220
	26	中部国際医療センター	66-1100
7	3	安田内科クリニック	27-5088

※受付は、午前9時から午後4時30分(休憩時間を除く)までです

ご利用ください

「みのかも健康ほっとダイヤル」

☎0120-238-007

24時間年中無休で医療関係者が対応する
安心の無料相談ダイヤルです

休日急患歯科診療当番

月	日	医療機関	電話番号
6	12	ヒロ歯科医院	25-2097
	19	アスナロ歯科クリニック	28-0050
	26	渡辺歯科医院 古瀬歯科医院(八百津町)	25-2716 43-2333
7	3	ファミリー歯科	25-0055

※受付は、午前9時から午後1時までです

休日の水道当番

月	日	担当企業	電話番号
6	11	マルワ(株)	24-1650
	12	木下設備工業	26-9415
	18	(有)米田住宅設備	25-5146
	19	中濃瓦斯(株)	26-3148
	25	ワタナベ設備(有)	26-2889
	26	大塚設備	28-9555
7	2	(有)安田管工	26-5610
	3	(有)アテインムライ(富加町)	54-3831
	9	(株)梅田	66-1088

※受付は、午前8時30分から午後5時までです

※1人あたりの相談時間は45分間
です

- ところ リ オ ラ
Re:Ola (みのかも健康プラザ内)
- 定 員 4人(先着順)
- 相談料 無 料
- 申 込
相談日前日の午前11時までに、
電話でRe:Olaへ
※本号27ページのQRコードから
も申し込みできます
📍Re:Ola ☎090-9022-2200
📍ひとつくり課女性若者活躍推進係
☎内線358



納期

tax-premium information

- 市県民税 1期分
- 📍収税課収納係 ☎内線512

納期限は、6月30日㊦です

※納付には、便利な口座振替をご利用ください。また、納期限内であれば、コンビニエンスストアでも納付できます
※毎月第4日曜日の午前9時から正午まで、市税・国民健康保険料の納付相談を行いますので、お気軽にご利用ください



その他

others information

広報紙掲載イベントなどの中止や延期について

新型コロナウイルス感染症拡大防止のため、広報紙に掲載している講座やイベント、相談会などの日時が変更になったり、中止になったりする場合があります。

最新の情報は、直接または電話で各担当課へお問い合わせいただくか、市ホームページでご確認ください。

また、市の「すぐメール」などでも最新情報を配信していますので、この機会にご登録ください。

📍秘書広報課広報係 ☎内線239

出張女性就労相談

求人票の見方や仕事探し、職業訓練などについて、ハローワーク美濃加茂の協力で相談会を行います。

- と き 7月8日㊤
- いずれも
午前10時30分～午後3時30分



岐阜県広報



岐阜県からのお知らせ

点字版・音声版をご希望の方は、県庁広報課へご連絡ください
音声版には、CD(デジター編集)での提供と音声用のテキストデータの配信もあります
この情報は令和4年4月27日現在のものです。
この紙面に関するお問い合わせは、県庁広報課まで ☎058(272)1111(代) 📠058(278)2506



情報ボックス



県広報は県公式ウェブサイト、広報紙ポータルサイト「マイ広報紙」・「岐阜イーブックス」、広報紙アプリ「マチイロ」でも公開中!
※掲載している二次元コードは、スマートフォンの機種やアプリなどによって、読み込めない場合があります



学生による花き振興企画 アイデアを募集

将来を担う若い世代である大学生や高校生等を対象に、県産花き生産振興や活用促進につながるアイデアを募集しています。

- 申込期限／7月8日(金)必着
- 申込方法／応募用紙、事業計画書を作成のうえ、メール又は郵送
- 申込先・問／県農産園芸課
☎058(272)8428
✉c11423@pref.gifu.lg.jp

ぎふの花き 検索



国際たくみアカデミー オープンキャンパス参加者募集

- とき／6月26日(日)
- 定員／80人(先着順)※無料
- 申込方法(申込書)／ウェブ、Eメール、FAX
- 申込期限／6月23日(木)必着
- 申込先・問／国際たくみアカデミー
☎0574(25)2423

国際たくみアカデミー 検索

【お知らせ】
新型コロナウイルス感染症の拡大防止のため、イベント等の中止または変更になる場合があります。



アクア・トト ぎふで開催中 企画展「スウィミングスタイル」

魚たちの泳ぐ姿にスポットを当てた企画展です。すむ場所やくらしの様子によって異なる泳ぎかたを紹介しています。

- とき／7月10日(日)まで
- 入館料／大人1,540円、中高生1,130円、小学生770円、幼児(3歳以上)380円
- 問／アクア・トト ぎふ ☎0586(89)8200

アクア・トト 検索



野生イノシシの経口ワクチン 野外散布を実施します

養豚農場での豚熱の発生を防止するため、野外散布を実施します。散布時期には、散布地域の山間部への立ち入りを控えていただくようお願いします。

- とき／6月22日(水)～7月7日(木)
- ところ／県内34市町村(羽島市、瑞穂市、羽島郡、安八郡、本巣郡を除く県内市町村)
- 問／県野生いのしし対策室 ☎058(272)8892

岐阜県 豚熱 検索

スマホやタブレットで
広報紙が読める



市政情報番組のご案内

※番組の内容や時間は予告なく変更することがあります



CCNetで行政情報番組を放送中(デジタル12ch)

ウォーカブルシティみのかも

ケーブルテレビで市民の皆さんへ旬な情報をお届けします。

6月6日㊤～12日㊦ みのかも自然さんぽ

6月13日㊤～19日㊦ 防災減災

6月20日㊤～26日㊦ 若者未来創造部

6月27日㊤～7月3日㊦ エスディー・ジーズ SDGs未来都市みのかも

7月4日㊤～10日㊦ みのかもストーリー

㊤～㊤放送時間(1日8回放送)

午前6時～、午前7時～、午前8時～、午後0時30分～、午後3時～、午後5時～、午後6時30分～、午後10時～

㊥㊦㊦放送時間(1日6回放送)

午前6時～、午前8時～、正午～、午後6時15分～、午後8時～、午後11時～
※視聴には、ケーブルテレビへの加入(有料)が必要です



FMららで放送中(76.8MHz)

みのかもHOTスタジオからお届け

美濃太田南口にあるスタジオから市政情報をお届けします。

毎週㊤～㊤ 6:54～7:00 みのかもフレイル予防体操
美濃加茂市オリジナルの体操で毎朝体を動かしましょう。

毎週㊤～㊤ 8:05～8:07 みのかもヘッドライン
平日、毎朝決まった時間に、美濃加茂市の動きをお伝えします。

毎週㊤ 18:00～18:20 レディオ ジャンクション Radio junction
いろいろな人の交わりや交流を描く行政情報番組です。

毎週㊤ 7:55～8:00 随想 みのかも
みのかも「声のドラマ」の会が、美濃加茂市ゆかりの作品を朗読します。

※番組は、いずれもラジオの周波数を76.8メガヘルツに合わせることで聴くことができるほか、アプリ「FMプラプラ」をダウンロードいただければ、スマートフォンやタブレット端末から聴くこともできます
※防災行政無線からの緊急情報(Jアラートや気象庁からの警報なども含む)も、FMららの放送に割り込んで放送されます
※番組の内容は、急きょ変更になる場合があります



フロム-0歳プラン掲示板

学校教育課 ☎内線464

School

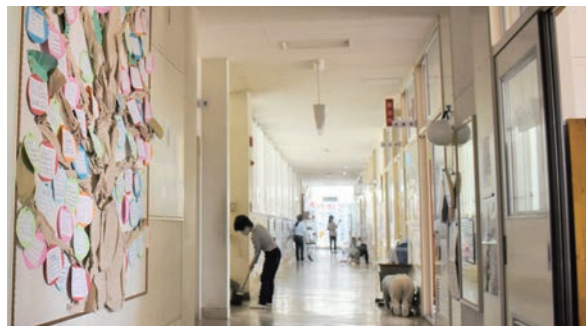
伊深小の子どもたちが大事にしている3つの宝物

伊深小学校 | 伊深町888-2 ☎29-1396

<https://school.city.minokamo.gifu.jp/ibuka/>

伊深小学校は、「明るく笑顔あふれる伊深っ子」を教育目標とし、豊かな自然の中で温かい地域の皆さんと共に一人一人を大切にした教育を実践しています。伊深っ子に「全校の宝物は？」と聞くと、「笑顔であいさつ」「あったかことば」「もくぴかそうじ」の3つを必ず答えてくれます。それほど、子どもたちの間で定着している宝物であり、大きな目標です。

伊深小学校の1階の廊下の真ん中にある「かがやきの木」の掲示物には、お互いの良さを伝え合うカードが掲示されて、児童の温かい気持ちが実ります。年に2回、全校児童が学年を超えて、良いところを見つける活動を行っています。



▲校舎の1階にある「かがやきの木」

MINOKAMOKKO
No.96
みのかもっこ



笑顔あふれる伊深小
伊深小学校6年 尾畑璃都希さん
おぼたりつきさん

伊深小学校の3つの宝物は、「笑顔であいさつ」「あったかことば」「もくぴかそうじ」。

「笑顔であいさつ」では、登下校時、運営委員が児童玄関前に立ち、あいさつを広める運動を行っていて、元氣よく笑顔であいさつすることを中心しています。「あったかことば」では、友達の良い所を伝え合い、自分の良い所も分かる「かがやきみつけ」を、年に2回行っています。「もくぴかそうじ」では、環境委員が掃除についてのキャンペーンを作り、全校全員でもくもくと掃除を行い、毎日ぴかぴかになるように頑張っています。

この3つの宝物を全校全員で大切に、伊深小学校をさらに明るく、笑顔あふれる学校にしていきたいです。



▲伊深まちづくり協議会の皆さんと一緒に芋掘りをした時の様子

今回はその一部を紹介します。

「いつもニコニコで係の仕事をしっかりとやりぬいていいねと言ってもらえたので、これからもしっかりと係の仕事をやりたいです」「〇〇さんに、けんかをせずいろいろな友達をつくれてすごいと言われたので、続けていきたいです」

子どもたちは、仲間に認めてもらったことを素直に喜び、自分の良い点を知り、次につながる意欲をもちます。学級でも年間を通じて、仲間の良さを見つけ、伝え合っています。

笑顔あふれる伊深っ子たちは、「全校児童が少ない」という利点を生かしながら互いの良さを認め合い、共に高まることで「人としての生き方」を学び、未来に向けて歩んでいきます。



保健センター通信

健康課 ☎25-4145

Health

6月は食育月間です

皆さんは毎日おいしく、楽しく食事をしていますか。

新型コロナウイルス感染症の影響で新しい生活様式になり、暮らし方、働き方、学び方をはじめ、私たちの「食生活」も変わりました。外食が減った代わりに家族で料理を作る機会が増えたり、テイクアウトをしたり、家庭菜園を楽しんだり、いろいろな方法で「食」を楽しむ機会が多くなったと思います。

「食」を楽しむことこそ、「食育」です。「食育」とは、さまざまな経験を通じて、「食」に関する知識やバランスの良い「食」を選択する力を身に付け、健全な食生活を実践できる力を育むことです。子どもだけでなく大人になってからも重要な要素です。

今月はそんな「食育」を推進する「食育月間」。健康を考えたバランスの良いメニューを生活に取り入れるなど、皆さんもぜひ家族や仲間と一緒に、食生活を楽しんでみてください。



子育てを楽しもう

こども未来課 ☎28-1131

Child

赤ちゃん体操

「赤ちゃん体操」をご存じですか。これは、生後2カ月頃から1歳前の赤ちゃんに対し、声を掛けながら優しく手や足、股関節を動かして、柔らかく動きの良い体になるよう、その発達をサポートする体操で、ママ（パパ）と一緒にを行います。

また、まだ自分では思い通りに体を動かせないこの時期に、ママ（パパ）と触れ合いながら体を動かすことは、赤ちゃんの運動能力や心の発達を促す効果があります。そして何よりも、ママ（パパ）の手で体に触れること



▲加茂野児童館で実施している「赤ちゃん体操」の様子

で自然とスキンシップが取れ、赤ちゃんは安心します。赤ちゃんの安心した表情は、子育てに奮闘するママ（パパ）の気持ちを和らげ、我が子がかわいいと感じる瞬間です。このような経験の積み重ねが、親子の絆を深めるのです。

市内の子育て支援施設で実施していますので、ぜひ参加してみてくださいね。



保健行事カレンダー

2022.6.10 - 2022.7.9

▶6月

June

15日㊤

なかよし教室

要申込

※時間・対象：個別通知

16日㊤

2歳児歯みがき教室

要申込

※時間・対象：個別通知

28日㊤

乳幼児相談

要申込

受付：午前9時～10時30分

対象：0歳～就学前

29日㊤

6カ月育児相談

要申込

※時間・対象：個別通知

30日㊤

献血

時間：午前9時30分～11時30分

午後1時～4時

場所：美濃加茂市役所

▶7月

July

6日㊤

1歳児にこにこ相談

要申込

※時間・対象：個別通知

▶その他

Others

毎週㊤

母子健康手帳の交付

要申込

時間：午前9時15分～10時45分

毎週㊤

健康相談

要申込

時間：午前9時30分～11時

※未掲載の健診については、個人に通知します

※会場は、すべてみのかも健康プラザ内保健センターです（こころの相談室は除く）



感染症対策

へのご協力をお願いします

新型コロナウイルスを含む感染症対策の基本は、「手洗い」や「マスクの着用を含む咳エチケット」です。

■ 詳しい情報はこちら

厚労省 検索



みのかも里山日記帳 農林課里山再生係 ☎内線331
市が進める「里山千年構想」に関する話題をお届けします。

里山を望めば
里山の風景といえば、山をイメージすることが多いかと思いますが、よく眺めてみると、そこには山だけでなく、家や田んぼ、畑など、そこに住んでいる人たちの生活を感じることができます。
特にこの時期は、田植えを終えたばかりの田んぼが広がり、その田園風景にどこか懐かしさを感じることが出来ます。
普段は何気なく見ているこれらの田んぼの周辺をよく見渡してみると、あぜの草刈りなどが行われ、丁寧に手入れされている田んぼが多くあることが分かります。
また、田んぼのあぜだけでなく、皆さんが利用する道路や水路などの「のり面」も手入れされていることに気がきます。
その多くは、地域の農家の皆さんや住民の皆さんの手によって行われており、それによって、市内各所で美しい里山風景を見



▲田んぼと里山の風景

つけることができます。
これらの風景は、一朝一夕でできるものではなく、昔から長い時間をかけて大切に引き継がれてきたもので、地域の皆さんが自分たちの地域を本当に大切に思っているからこそ生み出すことのできる風景だと思います。
どこかにある雄大な自然の風景や都市の夜景もすてきですが、新型コロナウイルスの影響で生活が変化した今だからこそ、市内にある地域の人たちで作りに上げているすてきな里山の風景に目を留めてみてください。



地域の子どもたちを見守っています 秘書広報課秘書係 ☎内線236
いじめ防止にご協力をいただいている事業所をご紹介します。

名北工業株式会社
■蜂屋台1丁目8-1 ☎24-0620 (事業部)

■事業所の概要

当社は、1947年に名古屋市北区で設立し、平成15年3月から美濃加茂市蜂屋台でヤギのいる工場として、主に自動車用のボルトやナットとなる鋼線の2次加工を行っています。

■「いじめ防止協力事業所等」に登録したきっかけ
地域の子どもたちが元気で健やかに育つために、当社に何かできることがあればと思い、登録しました。

■子どもたちへのメッセージ

元気で明るい皆さんの笑顔が地域で一番の宝物です。今はコロナ禍で色々なことが制限されており大変だと思いますが、こんな経験さえも生かしてどんどん成長していきましょう。私たちはいつも一生懸命な皆さんを応援しています。



ローカルSDGsみのかも SDGs推進室(商工観光課) ☎内線261
市内におけるSDGs推進の動きを各事業者の取り組みとともにをご紹介します。



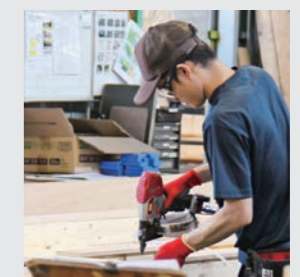
50年以上にわたり自動車部品を製造している会社で、障がい者、外国籍、シングル家庭など、人への就業機会を広げています。
近年では、クラフトコーラの商品開発を行っており、その主原料は途上国で持続可能な森林経営事業の産物としても注目されています。
また、製品をふるさと納税返礼品採用による地域循環経済の貢献を考えているほか、全ての立場の人々に対して幸福に働ける環境を提供することで地域社会への貢献を目標にしています。



東和組立株式会社
■川合町4-5-2 ☎26-0181



長年にわたり「木」の可能性を追求し、木材の魅力を最大限に引き出すための製品加工・生産を行っている会社です。
地域の資源を生かした製品や木造施設を提供し、木質資源を活用することで、木が二酸化炭素を吸収し、固定化するので脱炭素に貢献しています。
また、構造物・内装材の施工性・耐震性・安全性に配慮したもののづくりや、従業員・労働環境に配慮し、従業員が安心して働き続けられる環境を提供し続けていきます。



セブン工業株式会社
■牧野1006番地 ☎28-7800

みのかもSDGs推進パートナーをご紹介します



Re:Olaレター ひとづくり課女性若者活躍推進係 ☎内線358
みのかも女性活躍支援センター「リオリオ」の旬な話題をお届けします。



■自分らしさを発揮 ライフデザインを描こう！

「ライフデザイン」という言葉をご存じですか。「将来、どんな人生を送りたいか」について、自分の価値観に基づき生き方の構想を描くことです。

ライフデザインを描くにあたり、「仕事」と「家族・子ども」「生活」は、切り離すことができません。働き方の選択肢が増え、「自分は働きたいのか」が問われる時代となり、それを実現するために、家族の理解や育児の在り方といった壁にぶつかる人が増えています。

リオリオでは、働くことの中に家事育児や生活スタイル全てを組み込み、その上で「自分らしさ」を

発揮できるライフデザインについて話し合う、「ライフデザイン^{プラス}+再就職のための座談会」を開催しています。詳しくは、本号16ページをご覧ください。

■Re:Ola会員を募集しています

メールで、Re:Olaの講座やセミナー、イベント情報を先行して受け取れる「Re:Ola会員」を募集しています。登録や会費は無料です。会員登録はカミーノホームページ(<https://caminho-minokamo.com>)からできます。

※右のQRコードからも登録できます



▲カミーノホームページ



▲会員登録フォーム



美濃加茂市の動き Number Information



人口と世帯数の動き

人・世帯

市の高齢者統計

火災の発生件数

月	人口・世帯(うち外国人)	前月比
男性	28,237(2,720)	42
女性	28,849(2,661)	28
合計	57,086(5,381)	70
世帯数	23,396(2,433)	86

	人口	高齢比率
65歳以上	13,354人	23.39%
75歳以上	6,742人	11.81%
100歳以上	34人	0.06%

※人口と世帯数の動き、高齢者統計は5月1日現在

火災種類	4月中	2022年累計
建物火災	2件	6件
上記以外の火災	1件	1件
死者	0人	1人
負傷者	1人	1人

4月異動	人数(うち外国人)	前月比
出生	26(3)	－15
死亡	41(1)	－9
転入	314(135)	－111
転出	229(87)	－291

生活系可燃ごみの排出量
※下記比較1.0トンの減少

年・月	排出量
令和3年3月	760.7トン
令和4年3月	759.7トン

交通事故の発生件数

交通事故種類	3月中	2022年累計
死亡事故	0件	0件
人身事故	5件	14件

お詫びと訂正：5月号25ページの「美濃加茂市の動き」中、「人口と世帯数の動き(4月1日現在)」の前月比に誤りがありました。正しくは、「男性 -48、女性 -54、合計 -102、世帯数 52」です。お詫びして訂正いたします。



市民団体による資源回収

ごみの減量に皆さんのご協力をお願いします 環境課 ☎内線307

美濃加茂市生活学校

JAめぐみの下古井営業所駐車場(清水町)

毎月第1㊤ 午前9時～11時

みのかもきらきらエコハウス

みのかもきらきらエコハウス(中之島公園)

毎週㊶ 午前9時30分～正午

牧野エコひろば

牧野エコひろば(牧野西会館駐車場)

毎月第4㊤ 午前9時～11時

各施設の共通回収品目 新聞、チラシ、雑誌・雑紙、段ボール、紙容器、牛乳パック、使用済み食用油、アルミ缶、ペットボトル(ラベルは剥がす)、発泡スチロール・食品トレイ、蛍光灯、使用済み乾電池、ペットボトルキャップ、使用済み小型家電(専用の回収ボックスに入るものに限りま。また、牧野エコひろばは牧野交流センターで回収しています)
※天候などにより資源回収を中止する場合は「すぐメールみのかも」でお知らせします



姫bizのトリセツ

商工観光課観光振興係 ☎内線253

姫biz窓口の利用についての案内や、起業家向けの情報をお届けします。

■WEB活用の前にゴールと対象を設定しよう

ホームページやSNS、広告などを活用する時にはゴールの設定が必要です。例えば自分のSNSの投稿を見た人が「来店して欲しい」のか「商品を購入して欲しい」のか「問い合わせが何件欲しい」のか、具体的に設定できていますか。

まず、どんな人に自社のサービス・商品を知って欲しいのか、「対象」を具体的に決めます。

次に、対象に合わせてSNSの「投稿」内容を決めます。どんな写真を載せ、文章はどのように書いたら伝わりやすいのかを考えます。

そして対象に合わせて「ハッシュタグ(投稿内のタグとして使われるキーワード)」を決めます。

最後に、投稿した内容を基に「ゴール」と「対象」の「検証」を行います。

例えば、ゴールが達成できたかは、来店者数の変化や商品の販売数、問い合わせの件数で判断でき、対象に向けてPRできていたかは、SNSの投稿閲覧数で判断ができます。

そのほか、これまでの投稿より見てもらったか、いいねやコメント数は増えたかなど、具体的な数字を集計し、検証してみましょう。

SNSのアプリの操作方法などについてもお伝えできますので、お気軽にお問い合わせください。

☎姫biz事務局 ☎57-9331
(平日のみ午前9時～午後5時)



広域消費生活相談室だより

広域消費生活相談室 ☎188(消費者ホットライン)

消費トラブルを防ぐためのワンポイントアドバイスを広域消費生活相談室からお届けします。

水回りトラブルに注意

トイレ詰まりや水漏れなどの修理を依頼するとき、広告を見て修理代金の安い事業者を選んでいませんか。広告の表示金額と違い、高額な料金を請求されたという相談が多く寄せられます。
水回りのトラブルは、急いで修理依頼をしたいところですが、次のことに注意しましょう。
・広告の表示金額をうのみにせず、市の指定を受けた工事店などを利用する(市指定の工事店では、当番制で土日や祝日も対応しています。本号23ページをご確認ください)
・契約を急かせられたり、高額な作業を次々と提案されたりする場合は作業を断る
・請求額や作業内容に納得できない場合は、その場では支払いをしない
不安に思ったり、トラブルにあったりした時は、当相談室へご相談ください。

ご利用ください

広報みのかもテレフォンサービス

豪雨時など、防災無線の内容が聞き取れない場合は、「広報みのかもテレフォンサービス」で同じ内容を確認することができます。

☎0180-99-5501

※ご利用には、通話料がかかります

Consultation 各種相談のご案内

今月の各種**相談日** 市役所や関係機関が行う無料相談のご案内です。

行政相談

- と き 6月24日(金) 午前9時～11時
- ところ 総合福祉会館 相談室2
- 内 容 行政に対する総合的な相談
- 申 込 当日、直接会場へ
- ☎総務課法令係
- ☎25-2111 (内線273) ☎25-3917

消費生活相談

- と き 毎週月～金(祝は除く)
午前8時30分～午後5時
- ところ 市役所 西館2階
- 内 容 消費生活全般に関する相談窓口
- 申 込 電話で広域消費生活相談室へ
- ☎広域消費生活相談室
- ☎188 (消費者ホットライン)

あじさい発達相談

- と き 毎週月～金(祝は除く)
午前8時30分～午後4時
- ところ 文化の森 2階教育センター
カナリヤの家
- 内 容 中学生までの発達に関する相談窓口
- 申 込 電話でカナリヤの家または教育センターへ
- ☎カナリヤの家
- ☎25-1260 ☎25-1269
- ☎教育センター
- ☎25-3999 ☎48-8030

教育相談

- と き 毎週月～金(祝は除く)
午前8時30分～午後4時
- ところ 文化の森 2階教育センター
- 内 容 子どもの学習・生活に関する相談窓口
- 申 込 電話で教育センターへ
- ☎教育センター ☎25-3999 ☎48-8030

高齢者介護相談

- と き 毎週月～金(祝は除く)
午前8時30分～午後5時
- ところ
 - ・西部長寿支援センター(前平町1-257)
- ※太田・加茂野小学校区在住の人が対象
- ・中部長寿支援センター(田島町1-31)
- ※山手・山之上・蜂屋・伊深・三和小学校区在住の人が対象
- ・東部長寿支援センター(下米田町東栃井81-2)
- ※古井・下米田小学校区在住の人が対象
- 内 容 高齢者に関する総合的な相談窓口
- 申 込 直接または電話で各長寿支援センターへ(電話相談は24時間365日対応)
- ☎西部長寿支援センター
- ☎24-7007 ☎24-7008
- ☎中部長寿支援センター
- ☎49-8591 ☎49-8592
- ☎東部長寿支援センター
- ☎50-1777 ☎50-1788

家庭児童相談

- と き 毎週月～金(祝は除く)
午前8時30分～午後5時
- ところ みのかも健康プラザ
- 内 容 子育ての相談窓口
- 申 込 電話で子育て支援課こども家庭係へ
- ☎子育て支援課こども家庭係 ☎25-1110

結婚相談

- と き 毎週土(祝は除く) 午前9時～正午
- ところ 総合福祉会館 ※相談は要予約
- 内 容 結婚希望者の相談窓口
- 申 込 事前に、電話で社会福祉協議会へ
- ☎社会福祉協議会 ☎28-6111

みのかもビジネス相談窓口

- と き 毎週金 午後1時～5時(祝は除く)
- ところ 美濃加茂商工会館1階(姫Biz事務局内)
- 内 容 起業やビジネスに関する相談窓口
- 申 込 直接または電話で商工観光課へ
- ☎商工観光課商工振興係 ☎内線262

こころの相談室

- と き 6月27日(日)
午後1時30分～4時30分
- ところ 保健センター
- 内 容 こころの不調に関する相談
- 申 込 事前に、直接または電話で健康課へ
- ☎健康課成人保健係 ☎66-1365

心と暮らしの相談窓口

- と き 毎週月～金(祝は除く)
午前8時30分～午後5時15分
- ところ 福祉課(市役所 西館1階)
- 内 容 日常の暮らしの中での困り事に対して、本人や関係機関と一緒に解決する相談窓口
- 申 込 直接または電話もしくはメール(se-kon@minokamo-shakyo.or.jp)で福祉課へ
- ※相談内容や秘密は厳守します
- ☎福祉課地域福祉係 ☎内線341

弁護士による無料相談

- と き 毎月第2(金)・第4(金)(祝は除く)
午後1時～4時
- ところ 総合福祉会館
- 内 容 弁護士との相談(先着順)
- 申 込 当日の午前8時30分から正午までに電話で社会福祉協議会へ
- ☎社会福祉協議会 ☎28-6111

市民活動アドバイザーによる無料相談

- と き 毎週(金) 午前9時～正午
- ※webでの相談も受け付けています
- ところ 市役所 駅南分室1階(太田町1752-1)
- 内 容 市民活動などの総合的な相談
- 申 込 事前に、直接または電話で市民活動サポートセンターへ
- ☎みのかも市民活動サポートセンター
- ☎28-1979

美濃加茂市メール配信サービス「すぐメールみのかも」に登録を

緊急・災害情報、防犯・防災情報、生活安全情報などをスマートフォンや携帯電話にメール配信する「すぐメールみのかも」。希望する配信情報によって、「防災無線」と同じ情報をメールで受信することもできますので、放送が聞き取りにくい時などにも効果的です。

●登録用メールアドレス「t-minokamo@sg-p.jp」

※空メールは、右のQRコードの登録用ページからも送信できます



▲スマートフォン



▲ガラケー

●登録前に、メールを確実に受信するため、受信許可設定でドメイン「@sg-p.jp」の受信と、URL 付きメールの受信を許可してください

01 登録用メールアドレスに、スマートフォンや携帯電話（ガラケー）から「空メール（何も書かず送るメール）」を送信

02 すぐに登録用URL（アドレス）がメールで届くので、利用規約を確認し、同意のうえ「同意する」を選択して次の画面へ

03 「登録情報入力」画面で受け取りたい情報にチェックを入れ、利用する人の情報をタブから選んで「確認画面へ」を選択し、次の画面へ

04 「登録情報確認」画面で内容を確認後、「登録」を押して終了

悩みごと、心配ごとなど、つらくて困っている人はご利用ください 美濃加茂市保健センター ☎66-1365

生きるための支援 ワンストップ窓口 健康課

さまざまな悩みごとを抱え込み追いつめられてしまう前に、「生きるための支援 ワンストップ窓口 健康課」へご相談ください。それぞれの悩みに合わせて、適切な窓口につなげたり、必要に応じて支援メンバーを参集したりして、解決に向けて相談する場を迅速に設定。専門家や関係機関がそれぞれの知恵を出し合い、生きるための支援をさせていただきます。

Books 図書館より新刊情報

図書館司書が選ぶ今月のおすすめ図書をご紹介します。

一般書 対テロ工作員になった私
—「ごく普通的女子大生」がCIAにスカウトされて—

トレイシー・ワルダー／著

FBIを退職後、教師となった著者が書いた稀有な1冊です。

在学中の就職フェアでCIAにスカウトされ、9.11に遭遇し、世界各地でスパイ活動をするようになった著者。情報の最前線を経験した「普通的女子学生」による驚きの手記です。



原書房

一般書 名城を訪ねる旅
—東日本編—

「名城を訪ねる旅」製作委員会／編

城巡りの楽しみは、城マニアだけのものではありません。本書は、誰もが城旅を楽しんでほしいという観点から、手に入るグッズも掲載され、見ても楽しい1冊となっています。

岐阜城、岩村城、苗木城、郡上八幡城が、50選の中に選ばれています。



講談社

児童書 まるみちゃんとうさぎくん

大前 栗生(おおまえ あお)／作

ある日を境に、外に出ると体に変化するようになった世界で、変化した人をうらやましく思うまるみちゃんと、転校生のうさぎくんの物語。

体の変化を通して自分や周りを見つめ直していく二人の、コロナ禍に生まれた優しく温かい物語です。



ポプラ社

児童書 なぜ地球は人間が
住める星になったのか？

山賀 進(やまが すすむ)／著

宇宙誕生から138億年。その進化の中で地球はどのように生まれ、そして生命に適した環境になっていったのかを知っていますか。

本書は、生命と地球環境の共進化の歴史を、地球科学のアプローチで探る入門書です。



筑摩書房

食改さんの
おすすめ
レシピ
File.158

インゲンと厚揚げの煮物

インゲンは春から夏にかけておいしい時期を迎えます。シンプルな野菜の煮物に、厚揚げを加えることで食べ応えが増します。手軽に作ることができますので、野菜料理をもう1皿というときにぜひ作ってみてください。

調理品の材料(2人分)

インゲン 100g

ニンジン 1/3本

厚揚げ 大1/2枚

だし汁 300cc

A 砂糖 小さじ1

みりん 小さじ1

しょう油 小さじ2

① インゲンは、3cm幅に切り、ニンジン
は乱切りにする。② 厚揚げは熱湯をかけて油抜きをして、
食べやすい大きさに切る。

③ 鍋にだし汁、①②を加えて中火で煮る。

④ 煮立ったらAを加えて、具材が柔らかく
なるまで煮て、器に盛ったら出来上
がり。

調理品の栄養価(1人分)
エネルギー／118kcal
塩分／1.0g 野菜／80g



食生活改善連絡協議会事務局(健康課) ☎66-1365



各施設のご案内

Regional Public Facility

2022.6.10-2022.7.9

美濃加茂市役所

8:30～17:15

☎毎週㊦、㊧、㊨

〒505-8606 太田町3431-1

☎25-2111(代表) ☎25-3917

美濃加茂市役所 分庁舎

8:30～17:15

☎毎週㊦、㊧、㊨

〒505-0041 太田町1900

☎25-2111(代表)

美濃加茂市役所 駅南分室

8:30～17:15

☎毎週㊦、㊧、㊨

〒505-0041 太田町1752-1

まちづくり課(多文化共生推進室)

☎42-6222

保健センター(みのかも健康プラザ)

8:30～17:15

☎毎週㊦、㊧、㊨

〒505-0010 健康のまち1丁目2番地

健康課

☎66-1360 ☎28-1108

こども未来課 ☎28-1131

子育て支援課 ☎25-1110

生涯学習センター

8:30～22:00

〒505-8606 太田町3425-1

ひとづくり課

☎25-4141 ☎28-1109

中央図書館

10:00～18:00

※㊦、㊧、㊨は17:15まで

☎毎週㊩、6月29日㊰

〒505-0041 太田町1921-1

☎25-7316 ☎27-2647

東図書館

10:00～20:00

※㊦、㊧、㊨は17:15まで

(貸館は8:30～22:00)

☎毎週㊰、6月29日㊰

〒505-0027 本郷町9-2-22

☎26-3001 ☎26-3060

プラザちゅうたい

8:30～22:00

☎毎週㊩

〒505-0041 太田町1916-1

☎26-3241 ☎26-3242

みのかも文化の森

9:00～17:00

(貸館は8:30～22:00)

☎毎週㊩

〒505-0004 蜂屋町上蜂屋3299-1

☎28-1110 ☎28-1104

かも～る(文化会館)

8:30～22:00

☎毎週㊩

〒505-0025 島町2-5-27

☎25-1108 ☎25-1100

総合福祉会館

8:30～16:30

☎毎週㊩、㊰

〒505-0031 新池町3-4-1

☎28-6111 ☎28-6110

太田宿中山道会館

9:00～17:00

☎毎週㊩

〒505-0042 太田本町3-3-31

☎23-2200 ☎23-2201

みのかも健康の森

9:00～17:00

☎毎週㊰

〒505-0003 山之上町7559

☎29-1108 ☎29-1108

リバーポートパーク美濃加茂

9:00～17:00

※カフェスペースおよびバーベキュー
エリアを除く

☎毎週㊰

〒505-0024 御門町2-6-6

☎49-6717

※新型コロナウイルスの感染拡大状況
により開館時間や休館日が変更になる
場合があります

各地区連絡所

太田連絡所

8:30～17:15

☎毎週㊦、㊧、㊨

〒505-0042 太田本町2-7-12

☎26-2628

古井連絡所

8:30～17:15

☎毎週㊦、㊧、㊨

〒505-0027 本郷町8-8-48

☎25-2058

山之上連絡所

8:30～17:15

☎毎週㊦、㊧、㊨

〒505-0003 山之上町3457-1

☎25-2739

蜂屋連絡所

8:30～17:15

☎毎週㊦、㊧、㊨

〒505-0004 蜂屋町上蜂屋3637

☎25-2901

加茂野連絡所

8:30～17:15

☎毎週㊦、㊧、㊨

〒505-0052 加茂野町今泉1546-4

☎25-2493

伊深連絡所

8:30～17:15

☎毎週㊦、㊧、㊨

〒505-0008 伊深町927-1

☎29-1395

三和連絡所

8:30～17:15

☎毎週㊦、㊧、㊨

〒505-0002 三和町川浦2565

☎29-1001

下米田連絡所

8:30～17:15

☎毎週㊦、㊧、㊨

〒505-0014 下米田町則光182

☎25-2714

4/24 美濃加茂市消防団 入退団式／教養訓練 新入団員とともに実践型訓練で防災力を強化

木曽川緑地ライン公園で市消防団の入退団式と教養訓練を行いました。

この日は、昨年度末で退団した団員および今年度新たに入団した団員に対して辞令を交付後、消防団員が有事の際、安全かつ確実に行動できるよう、状況に応じた判断力や行動力を養うため実践型の訓練を実施。機械器具の取り扱いや消防技術について学びました。



5/2 外国人市民の日本語でのコミュニケーションを促進 外国人ワンストップ窓口を開設

市は、外国人市民の日本語を活用する環境を整えるため、本庁舎1階および駅南分室に「外国人ワンストップ窓口」を開設しました。

外国人市民に対しては、これまで各課の窓口で各種制度や必要な手続きの方法について説明をしていました。今回新たに設置したこの窓口では、相談兼通訳支援員が常駐しており、来庁の目的を聞き取り後、各担当課へとつなげることで、できるだけ自力で日本語を使って手続きを行っていただきながら、外国人市民の生活の自立や、各課窓口の待ち時間の短縮を図るものです。



5/3 ▶ 5/5 現代美術イベント「みのかもannual -Forest Labo-」 現代美術作家が森をアート空間に

5月3日から5日の3日間、文化の森で美術作家が現代アートを制作・展示する「みのかもannual2022 -Forest Labo-」を開催しました。

これは、文化の森を囲む森一帯を会場に、東海地方を拠点とする作家たちが実験的な制作展示を試みるアートイベント。作家自身が森の中に身を置いて表現やものづくりについて考え、自然素材を使いつつ、場の空気や歴史を感じながら、この場所でしかできない発表を模索し、敷地内のさまざまな場所に作品を設置。訪れた人たちは、作品を通して普段とは異なる森の空間を楽しんでいました。



坪内逍遙大賞が翻訳家の松岡和子さんに決まりました。一般的に翻訳家とは、外国で書かれた本の文章や作品のセリフを日本語に訳す仕事。でも、ただ辞書通り正確に訳せばいいわけではありません。作品のテーマや雰囲気がいかに伝わるように巧みな日本語で表現するわけです。松岡さんは、逍遙博士も訳したシェイクスピアの全戯曲を28年かけて翻訳されました。今ではインターネットから手軽に外国の文学作品や映像作品を楽しめるようになりました。しかし、それらを翻訳なしで理解できる人は多くはありません。私たちが外国の作品を日常的に楽しめているのは、世界の文化や言語、そして日本語の多様な描写に精通した翻訳家のおかげです。90年以上も前にシェイクスピア劇完訳の偉業を成し遂げた逍遙博士。海外の名作が日本でも身近になり、当時の人々の日常を豊かにしてくれたのではないのでしょうか。(峻)

外国文化の橋渡し役

編集後記

minokamo

NEWS & TOPICS

市内各地で行われたイベントやまちの話題をお届けします。
また、その他の話題はブログ「みのかも取材日記」(<http://plaza.rakuten.co.jp/machi21minokamo/>)でも紹介しています。

4/15 環境に配慮し、緑地を美しく保つ、食いしん坊の働き者 「ヤギさん除草隊」が今年も活動を開始

ヤギさんによる除草活動が今年も始まり、約10頭が“初出勤”しました。

ヤギさん除草隊は除草費用を削減するために毎年行っている市の風物詩。ヤギが移動しながら雑草を食べることで緑地を保つほか、除草費用を3分の1程度削減したり、雑草の焼却処理による二酸化炭素を削減したすることができる環境にもやさしい取り組みです。



4/17 地域の皆さんと一緒に整備した井戸畑児童公園が完成 記念イベントで住民らと植樹や植栽を実施

古井町下古井内にある井戸畑児童公園の再整備が完了し、記念イベントが行われました。

同公園は、平成29年度から地域住民らで結成した「井戸畑児童公園を考える会」とともに公園の在り方や利活用について議論を重ね、地域と協力して再整備を実施。この日は集まった約80人の住民らとともに、ケヤキの植樹や花苗の植栽を行い、完成を祝いました。



4/22 市在住ブラジル人家族に密着したドキュメンタリー映画 東京ドキュメンタリー映画祭で観客賞に輝く

多治見市出身の映像カメラマンの若尾泰之さんが手がけた短編映画「ブラジル ノ ニッポン～ある家族の記録～」が、「東京ドキュメンタリー映画祭2021」の短編部門で「観客賞」を受賞し、若尾さんがその喜びを藤井浩人市長に報告しました。

これは、撮影当時に市内で暮らしていたブラジル人の家族に密着取材をした作品で、市内に在住する外国人を取り巻く環境についても作品の中で紹介されています。若尾さんは「映画を通して外国人市民が抱える課題を多くの人たちに知っていただければ」と話していました。



心配する気持ちを、ただ伝える。
それが、いのちを支える「ゲートキーパー」に
はじめにできること。

違和感に気づいたら、
声をかけてみる。



相談窓口や自殺対策の取り組みについて紹介しています。

まもろうよこころ

検索



こころの
健康相談統一
ダイヤル



おこなう まもろうよ こころ
0570-064-556

電話をかけた所在地の都道府県・政令指定都市が実施している「こころの健康相談電話」等の
公的な相談機関につながります。相談対応曜日・時間は都道府県によって異なります。



フリーダイヤル つなぐ ささえる
0120-279-338

一般的な生活上の悩みをはじめ、生活困窮者等に対する総合的な電話窓口です。

FAXで相談される方

FAX **0120-773-776**

IP電話及びLINE OUTからおかけの方

050-3655-0279

ゲートキーパーとは

悩んでいる人に気づき、声をかけ、
話を聞いて、必要な支援につなげ、
見守る人のこと。

SNS相談案内

LINE・チャットで
相談ができます。



まもろうよこころ SNS

検索

支援情報検索サイト

電話、メール、SNSなど様々な
方法の相談窓口を紹介しています。



支援情報検索サイト

検索

よりそい
ホットライン

24時間対応

